



ARDAHAN ÜNİVERSİTESİ

2024
PERFORMANS
PROGRAMI

İçindekiler

• SUNUŞ

I.GENEL BİLGİLER

A.Misyon ve Vizyon.....	4
B.Görev Yetki ve Sorumluluklar.....	5
C.Teşkilat Şeması	7
1.Fiziksel Kaynaklar.....	8
2.İnsan Kaynakları.....	18

II.İDARE PERFORMANS

BİLGİSİ.....26

A.Performans Bilgisi.....	57
B.Temel Politika ve Öncelikler.....	57

III.AMAÇ VE HEDEFLER.....28

A. I. Alt Program Hedefleri Ve Stratejik Plan İlişkisi.....	33
B. Program Performans Bilgisi Tablosu.....	34
C. Faaliyet Maliyetleri Tablosu.....	48
D. Faaliyetler Düzeyinde Performans Programı Maliyeti.....	66
E. Ekonomik Sınıflandırma Düzeyinde Ardahan Üniversitesi Performans Programı Maliyeti.....	67
F. Performans Göstergelerinin İzlenmesinden Sorumlu Birimler.....	69

ÜST YÖNETİCİ SUNUŞU

Üniversitemiz, sürekli gelişen ve kendini yenileyen, iç dinamikleri ile hızla yükselen bölge üniversitesi olarak geleceğe hızlı ve emin adımlarla yürümektedir. Kalite düzeyinin iyileştirilmesi ve sistematik bir şekilde devam ettirilmesi için çağdaş yönetim ilkelerini uygulayarak ürettiği bilgiler ışığında bölge ve ülkemizin kalkınması yönünde çalışmaya devam etmektedir.



Üniversitemiz kendisine sağlanan kaynakları en iyi şekilde kullanarak, rekabet eden, araştıran, toplumsal değerlere duyarlı, kültür ve sanat bilinci gelişmiş bireyler yetiştirmeyi amaç edinen, içinde bulunduğu bölgenin ekonomik, idari ve sosyal sorunlarına katkı sağlamaya çalışan, insan kaynaklarını güçlendirmeye ve fiziki alt yapısını tamamlamayı hedeflemektedir.

Stratejik Planımızda belirlenen amaç ve hedefler doğrultusunda hazırlanan Üniversitemiz 2020 yılı Performans Esaslı Bütçemizin uygulama aşamasında kaynakların etkili, ekonomik ve verimli kullanılmasında hassasiyet gösterecek Harcama Yetkililerine, ilgili ve sorumlu gerçekleştirme görevlileri ile diğer personele, bütçenin hazırlanması aşamasında emeği geçenlere teşekkür ediyor başarılar diliyorum.

Prof. Dr. Mehmet BİBER
Rektör

I – GENEL BİLGİLER

A- MİSYON VE VİZYON

VİZYON

Ardahan Üniversitesinin vizyonu evrensel düzeyde bilgi üretmek, ürettiği bilgiyi paylaşmak ve işbirliği yapmak; bulunduğu coğrafyanın ekonomik sosyal kültürel ve teknolojik yönden kalkınması ve ilerlemesi için öncülük etmek ve bu amaçlar doğrultusunda bilimsel faaliyetler yapmaktır.

MİSYON

Ardahan Üniversitesi Ülkemizin Kafkasya Orta Asya ve Uzak Doğu'ya açılan bilim kapısı olmayı, kendi doğusundaki bu geniş coğrafyanın potansiyelini ve ihtiyaçlarını gözeterek bilimsel faaliyetler yapmayı, iş birlikleri geliştirmeyi ve bu coğrafyadan bilim insanları ve öğrenciler için bir eğitim öğretim ve araştırma merkezi olmayı ve bölgesel kalkınmada bulunduğu coğrafyanın ufku olmayı misyon edinmiştir.



B – YETKİ, GÖREV VE SORUMLULUKLAR

Yetki

Üniversitemiz ve bağlı birimleri; belirlenmiş olan misyon, vizyon, hedef ve amaçlarına yönelik tüm işlevlerini gerçekleştirirken, 2547 Sayılı Yükseköğretim Kanunu ile diğer ilgili kanun, yönetmelik, kanun hükmünde kararname ve mevzuat hükümleri çerçevesinde yetki kullanmaktadır.

Görev

Çağdaş uygarlık ve eğitim - öğretim esaslarına dayanan bir düzen içinde, toplumun ihtiyaçları ve kalkınma planları ilke ve hedeflerine uygun ve ortaöğretime dayalı çeşitli düzeylerde eğitim - öğretim, bilimsel araştırma, yayım ve danışmanlık yapmak,

Kendi ihtisas gücü ve maddi kaynaklarını rasyonel, verimli ve ekonomik şekilde kullanarak, milli eğitim politikası ve kalkınma planları ilke ve hedefleri ile Yükseköğretim Kurulu tarafından yapılan plan ve programlar doğrultusunda, ülkenin ihtiyacı olan dallarda ve sayıda insan gücü yetiştirmek,

Türk toplumunun yaşam düzeyini yükseltici ve kamu oyunu aydınlatıcı bilim verilerini söz, yazı ve diğer araçlarla yaymak,

Örgün, yaygın, sürekli ve açık eğitim yoluyla toplumun özellikle sanayileşme ve tarımda modernleşme alanlarında eğitilmesini sağlamak,

Ülkenin bilimsel, kültürel, sosyal ve ekonomik yönlerden ilerlemesini ve gelişmesini ilgilendiren sorunlarını, diğer kuruluşlarla işbirliği yaparak kamu kuruluşlarına önerilerde bulunmak suretiyle öğretim ve araştırma konusu yapmak, sonuçlarını toplumun yararına sunmak ve kamu kuruluşlarınca istenecek inceleme ve araştırmaları sonuçlandırarak düşüncelerini ve önerilerini bildirmek,

Eğitim - öğretim seferberliği içinde, örgün, yaygın, sürekli ve açık eğitim hizmetini üstlenen kurumlara katkıda bulunacak önlemleri almak,

Yörelerindeki tarım ve sanayinin gelişmesine ve ihtiyaçlarına uygun meslek elemanlarının yetişmesine ve bilgilerinin gelişmesine katkıda bulunmak, sanayi, tarım ve sağlık hizmetleri ile diğer hizmetlerde modernleşmeyi sağlamak, üretimde artışı sağlayacak çalışma ve programlar yapmak, uygulamak ve yapılanlara katılmak, bununla ilgili kurumlarla işbirliği yapmak ve çevre sorunlarına çözüm getirici önerilerde bulunmak,

Eğitim teknolojisini üretmek, geliştirmek, kullanmak ve yaygınlaştırmak,

Yükseköğretimin uygulamalı yapılmasına ait eğitim öğretim esaslarını geliştirmek, döner sermaye işletmelerini kurmak, verimli çalıştırmak ve bu faaliyetlerin geliştirilmesine ilişkin gerekli düzenlemeleri yapmaktır

Sorumluluklar

Yükseköğretim üst kuruluşlarının kararlarını uygulamak, üniversite kurullarının önerilerini inceleyerek karara bağlamak ve üniversiteye bağlı kuruluşlar arasında düzenli çalışmayı sağlamak,

Her eğitim - öğretim yılı sonunda ve gerektiğinde üniversitenin eğitim öğretim, bilimsel araştırma ve yayım faaliyetleri hakkında Üniversitelerarası Kurula bilgi vermek,

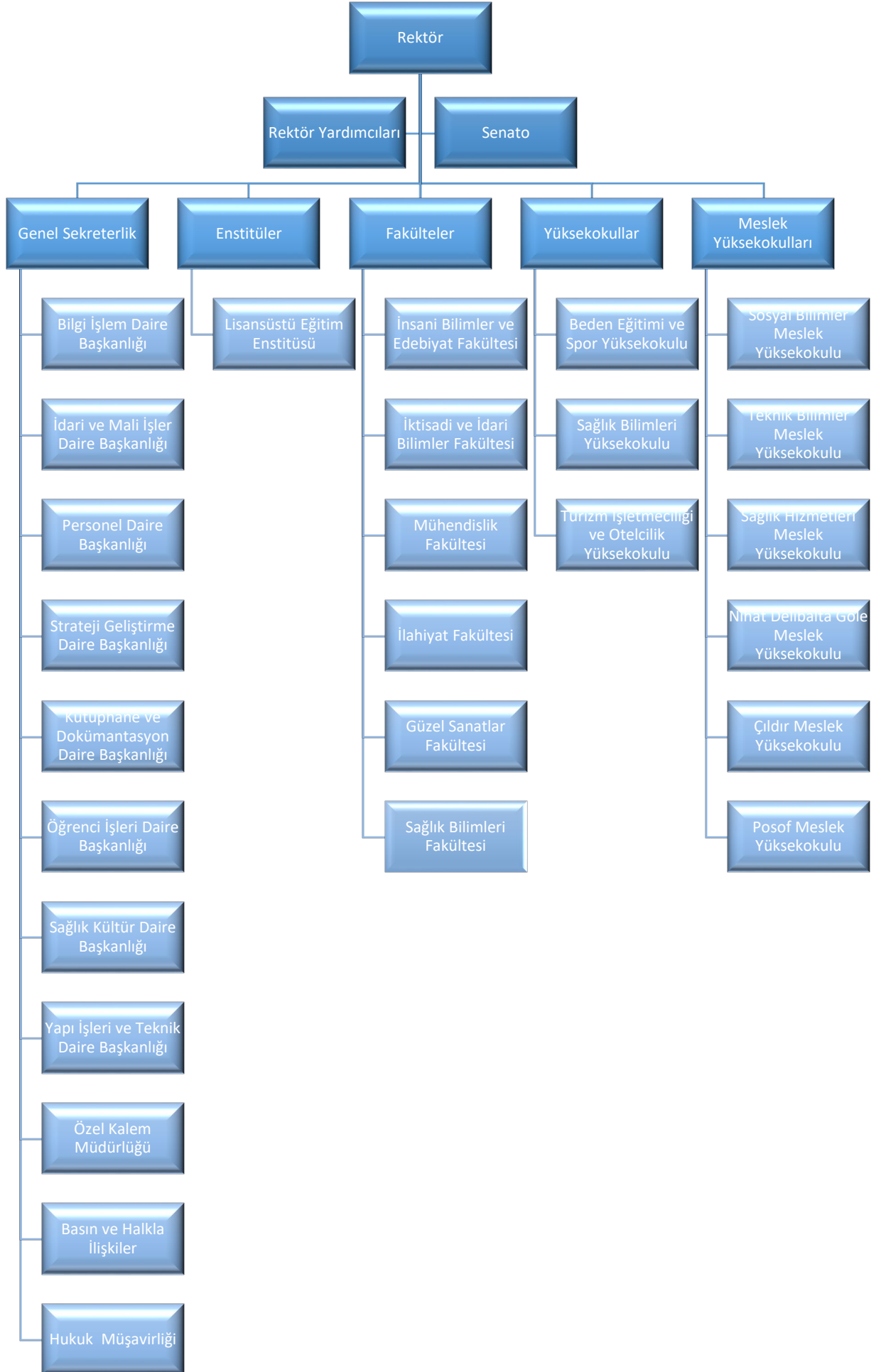
Üniversitenin yatırım programlarını, bütçesini ve kadro ihtiyaçlarını, bağlı birimlerinin ve üniversite yönetim kurulu ile senatonun görüş ve önerilerini aldıktan sonra hazırlamak ve Yükseköğretim Kuruluna sunmak,

Üniversitenin birimleri ve her düzeydeki personeli üzerinde genel gözetim ve denetim görevini yapmak,

Üniversitenin ve bağlı birimlerinin öğretim kapasitesinin rasyonel bir şekilde kullanılması, geliştirilmesi, öğrencilere gerekli sosyal hizmetlerin sağlanması, gerektiği zaman güvenlik önlemlerinin alınması, eğitim-öğretim, bilimsel araştırma ve yayım faaliyetlerinin devlet kalkınma plan, ilke ve hedefleri doğrultusunda planlanıp yürütülmesi, bilimsel ve idari gözetim ile denetimin yapılması ve bu görevlerin alt birimlere aktarılması.

-

C- TEŞKİLAT ŞEMASI



D. İDAREYE İLİŞKİN BİLGİLER

1. FİZİKSEL YAPI

Ardahan Üniversitesi; Önceki yıllarda ayrı binalarda eğitim-öğretim faaliyetini sürdüren İnsani Bilimler ve Edebiyat Fakültesi, Mühendislik Fakültesi, İktisadi ve İdari Bilimler Fakültesi, Güzel Sanatlar Fakültesi, Beden Eğitimi ve Spor Yüksekokulu 2014 yılında yenisey yerleşkesindeki yeni binalarına taşınmıştır. Sağlık Hizmetleri Meslek Yüksekokulu, Teknik Bilimler Meslek Yüksekokulu, Çıldır Meslek Yüksekokulu, Göle Meslek Yüksekokulu, Sosyal Bilimler Meslek Yüksekokulu ve Sağlık Bilimleri Yüksekokulu mevcut yerlerinde eğitim-öğretim faaliyetlerine devam etmektedir. Öğrenci işleri Daire Başkanlığı, İl merkezindeki eski Rektörlük binasında, diğer idari birimler ise Yenisey yerleşkesinde 2015 yılında yapımı tamamlanan ve modern görünüme kavuşan yeni Rektörlük binasında faaliyetlerini sürdürmektedirler. 2016 yılında Posof ilçesinde Posof Meslek Yüksekokulu faaliyete girmiştir.

Üniversitemizin mevcut fiziki kapalı alanların dağılımı **Tablo 1**'de gösterilmiştir.

Tablo 1: Mevcut Alanlar Tablosu

Yerleşke Adı	Edinme Şekli	Toplam Alan(m ²)	Açıklama
Rektörlük Hizmet Binası (Merkez)	Hazine/Diğer	2.898	Yeni Kampüs
İnsani Bilimler ve Edebiyat Fakültesi	Hazine/Diğer	30.410	Yeni Kampüs
İktisadi ve İdari Bilimler Fakültesi	Hazine/Diğer	6.602	Yeni Kampüs
Çıldır MYO	Hazine/Diğer	4.214	Çıldır Belediyesinden Devir
Nihat Delibalta Göle MYO	Hazine/Diğer	4200	Göle Belediyesinden Devir
Laboratuvar	Hazine/Diğer	3.036	Yeni Kampüs
Kapalı Spor Alanı	Hazine/Diğer	3.006	Yeni Kampüs
64 Lojman ve Rektörlük Konutu	Hazine/Diğer	12.812	Yeni Kampüs
Merkez Lojman	Hazine/Diğer	3.902	Şehir Merkezi/Kamulaştırma
Lojman (2+1)-2 Blok	Hazine/Diğer	5.630	Yeni Kampüs
Spor Kompleksi	Hazine/Diğer	8.502	Yeni Kampüs
Rektörlük Hizmet Binası	Hazine/Diğer	10.785	Yeni Kampüs
Mühendislik Binası	Hazine/Diğer	30.410	Yeni Kampüs
Kültür Merkezi	Hazine/Diğer	3.795	Yeni Kampüs
Posof MYO	Hazine/Diğer	4.200	Posof
Toplam		142.261,45	

Tablo 2: 2023 Açık Alanlar Tablosu

Yerleşke Adı	Özellik	Alan(m ²)
Yenisey Kampüsü	Açık Alan	1.600.000
Göle MYO	Açık Alan	9.803
Çıldır MYO	Açık Alan	19.873,82
Posof MYO	Açık Alan	1.086,65
Sürekli Eğitim Merkezi	Açık Alan	2.541,02
Toplam		1.633.304,49 m²

Eğitim-Öğretim ve Bilimsel Araştırma Alanları;

Üniversitemiz bünyesinde bulunan kapalı alanlardan Eğitim ve Bilimsel Araştırma Bilimleri için ayrılan alanların kapasitelerine göre dağılımı aşağıdaki tablolarda gösterilmiştir.

Başta öğrenciler olmak üzere Eğitim ve Öğretim faaliyeti yürüten paydaşların, daha rahat, modern ve çağın gereklerine göre Eğitim-Öğretim faaliyetlerini yürütebilmeleri için büyük çaba gösterilmektedir.

Tablo 3: Ardahan Üniversitesi Derslik Alanı

Birimler	DERSLİK ALANI											
	0-50 M ²			51-75 M ²			76-100 M ²			101-150 M ²		
	Amfi	Sınıf	Bil. Lab.	Diğer Lab.	Sınıf	Bilg. Lab.	Diğer Lab.	Amfi	Sınıf	Bilg. Lab.	Diğer Lab.	Amfi
FAKÜLTELER												
İnsani Bil. ve Edb. Fak./ Mühendislik Fakültesi (Ortak)	-	-	-	2	50	2	-	-	100	-	-	4
İktisadi ve İdari Bilimler Fakültesi	-	1	-	-	1	1	-	1	-	1	-	-
Sağlık Bilimleri Fakültesi	3	-	-	-	-	-	-	-	-	-	-	-
Güzel Sanatlar Fakültesi	-	3	-	-	-	-	-	-	-	-	-	-
İlahiyat Fakültesi	5	-	-	-	-	-	-	-	-	-	-	-
YÜKSEKOKULLAR												
Beden Eğitimi ve Spor Yüksekokulu	-	4	-	-	-	-	-	-	-	-	-	-
Turizm İşletmeciliği ve Otelcilik Yüksekokulu	4	1	-	-	-	-	-	-	-	-	-	-
MESLEK YÜKSEKOKULLARI												
Ardahan Sağlık Hizmetleri Meslek Yüksekokulu	2	2	-	-	1	-	1	-	-	-	-	-
Çıldır Meslek Yüksekokulu	-	2	-	-	-	-	-	-	-	-	-	-
Nihat Delibalta Göle Meslek Yüksekokulu	-	6	1	-	-	-	-	-	-	-	-	-
Sosyal Bilimler Meslek Yüksekokulu	-	12	2	-	-	-	-	-	-	-	-	-
Teknik Bilimler Meslek Yüksekokulu	-	5	1	2	-	-	-	-	-	-	-	-
Posof Meslek Yüksekokulu	-	4	2	-	-	-	-	-	-	-	-	-
ENSTİTÜLER												
Lisansüstü Eğitim Enstitüsü	4	-	2	-	-	-	2	-	-	-	-	-
TOPLAM	18	40	8	4	52	3	3	1	100	1		4

2023 yılı sonu itibarıyla Ardahan Üniversitesi'nde birimler itibarıyla konferans ve toplantı salonlarının kapasitelerine göre dağılımına **Tablo 4'de** yer verilmiştir.

Tablo 4: Ardahan Üniversitesi Toplantı ve Konferans Salonları

BİRİMLER	TOPLANTI VE KONFERANS SALONLARI						Toplam
	Konferans Salonu			Toplantı Salonu			
	0-100	101-250 M ²	251 M ²	0-100m ²	101-250m ²	251 ve üzeri	
FAKÜLTELER							
İnsani Bilimler ve Edebiyat Fakültesi	-	4	1	1	-	-	6
Mühendislik Fakültesi	-	4	1	1	-	-	6
İktisadi ve İdari Bilimler Fakültesi	1	1	-	-	-	-	2
Sağlık Bilimleri Fakültesi							
Güzel Sanatlar Fakültesi	-	-	-	-	-	-	-
İlahiyat Fakültesi	-	-	-	-	-	-	-
YÜKSEKOKULLAR							
Beden Eğitimi ve Spor Yüksekokulu	-	-	-	-	-	-	-
Turizm İşletmeciliği ve Otelcilik Yüksekokulu							
MESLEK YÜKSEKOKULLARI							
Ardahan Sağlık Hizmetleri Meslek Yüksekokulu	-	-	-	-	-	-	-
Çıldır Meslek Yüksekokulu	1	-	-	-	-	-	1
Nihat Delibalta Göle Meslek Yüksekokulu	-	-	-	-	-	-	-
Sosyal Bilimler Meslek Yüksekokulu	-	-	-	-	-	-	-
Teknik Bilimler Meslek Yüksekokulu	-	-	-	-	-	-	-
Posof Meslek Yüksekokulu	-	-	-	-	-	-	-
ENSTİTÜLER							
Lisansüstü Eğitim Enstitüsü	1	-	-	1	-	-	2
TOPLAM	4	9	2	4	-	-	19

Üniversite Sosyal Alanları Üniversitedeki mevcut kantinler, yemekhaneler, misafirhaneler, lojmanlar, spor tesisleri, eğitim ve dinlenme tesisleri ve öğrenci kulüpleri gibi sosyal birimler için ayrılan alanların kapasitelerine göre dağılımına **Tablo 5**'de yer verilmiştir.

Tablo 5: Ardahan Üniversitesi Eğitim Birimleri İtibari İle Sosyal Alanları

Eğitim Birimleri	SOSYAL ALANLAR			
	Kantin/Kafeterya		Öğrenci Kulüpleri	
	Sayısı	Alanı(m2)	Sayısı	Alanı(m2)
FAKÜLTELER				
İnsani Bil. ve Edb. Fak. /Mühendislik Fak. (Ortak)	1	704	3	20
İktisadi ve İdari Bilimler Fakültesi	1	285	-	-
Sağlık Bilimleri Fakültesi				
Güzel Sanatlar Fakültesi	-	-	-	-
İlahiyat Fakültesi	-	-	-	-
YÜKSEKOKULLAR				
Beden Eğitimi ve Spor Yüksekokulu	-	-	-	-
Turizm İşletmeciliği ve Otelcilik Yüksekokulu	-	-	-	-
MESLEK YÜKSEKOKULLARI				
Ardahan Sağlık Hizmetleri MYO	-	-	-	-
Çıldır Meslek Yüksekokulu	1	60	2	-
Nihat Delibalta Göle Meslek Yüksekokulu	1	20	-	-
Sosyal Bilimler Meslek Yüksekokulu	1	270	6	-
Teknik Bilimler Meslek Yüksekokulu	-	-	1	-
Posof Meslek Yüksekokulu	-	-	1	-
ENSTİTÜLER				
Lisansüstü Eğitim Enstitüsü	1	100	-	-
TOPLAM	8	1.839	13	20

Ardahan Üniversitesi personel ve öğrenci yemekhaneleri toplam 2000 m² alandan oluşmaktadır. Toplamda 4 yemekhaneye sahip olan üniversitede personel ve öğrenci yemekhanelerinde günlük ortalama 500 kişi yemek yemektedir. **Tablo 6**'de üniversitenin yemekhane hizmetlerine yönelik bilgilere yer verilmiştir

Tablo 6: Ardahan Üniversitesi Yemekhaneleri

Yemekhaneler	Sayısı	Kapasitesi(Kişi)	Toplam Alan(m ²)
Öğrenci Yemekhanesi	4	700	2000m ²
Akademik ve İdari Personel Yemekhanesi	4	150	
TOPLAM	8	850	

D-BİLGİ VE TEKNOLOJİK KAYNAKLAR

Yazılımlar:

- *Microsoft Lisansları
- *Turn it in intihal sorgulama yazılımı
- *Antivirüs Yazılımı
- *Güvenlik Duvarı Yazılımı
- *Ders Programı Yapma Yazılımı

Bilgisayar Kaynakları:

Ardahan Üniversitesi Birimlerinin Bilgisayar kaynaklarına **Tablo 7**'de yer verilmiştir.

Tablo 7: Ardahan Üniversitesi Bilgisayar Kaynakları

Birimler	Taşınabilir Bilgisayar	Masaüstü Bilgisayar
FAKÜLTELER		
İnsani Bilimler ve Edebiyat Fakültesi	16	97
Mühendislik Fakültesi	4	82
İktisadi ve İdari Bilimler Fakültesi	47	50
Sağlık Bilimleri Fakültesi	1	10
Güzel Sanatlar Fakültesi	1	11
İlahiyat Fakültesi	-	6
YÜKSEKOKULLAR		
Beden Eğitimi ve Spor Yüksekokulu	5	13
Turizm İşletmeciliği ve Otelcilik Yüksekokulu	2	7
MESLEKYÜKSEKOKULLARI		
Ardahan Sağlık Hizmetleri Meslek Yüksekokulu	3	11
Çıldır Meslek Yüksekokulu	1	45
Nihat Delibalta Göle Meslek Yüksekokulu	32	19
Sosyal Bilimler Meslek Yüksekokulu	10	
Teknik Bilimler Meslek Yüksekokulu	6	57
ENSTİTÜLER		
Lisansüstü Eğitim Enstitüsü	7	7
İDARİ BİRİMLER		
Özel Kalem	10	19
Genel Sekreterlik	6	18
İdari ve Mali İşler Daire Başkanlığı	5	11
Personel Daire Başkanlığı	1	11
Kütüphane ve Dokümantasyon Daire Başkanlığı	3	9
Sağlık, Kültür ve Spor Daire Başkanlığı	5	14
Bilgi İşlem Daire Başkanlığı	20	36
Yapı İşleri ve Teknik Daire Başkanlığı	3	20
Öğrenci İşleri Daire Başkanlığı	3	17
Strateji Geliştirme Daire Başkanlığı	11	9
Hukuk Müşavirliği	1	3
TOPLAM	203	582

Kütüphane Kaynakları:

Üniversitemiz personel ve öğrencilerinin eğitim-öğretim ve araştırma faaliyetlerini geliştirmesinde, etkin görevi bulunan ve bu doğrultuda gerekli bilgi kaynaklarını toplayarak kullanıcıların hizmetine sunan bir bilgi merkezi olmayı hedefleyen kütüphanelerimiz envanterine ait kayıtlı dökümanlarla ilgili bilgilere **Tablo 8**'da yer verilmiştir: Kütüphane kuruluşundan itibaren koleksiyonunu basılı ve elektronik kaynak bakımından geliştirmeye devam etmektedir. Ardahan Üniversitesinde; İnsani Bilimler ve Edebiyat Fakültesi Merkez Kütüphanesi, Ardahan Meslek Yüksek Okulunda Kaşgarlı Mahmut Öğrenme Merkezi Kütüphanesi, İktisadi ve İdari Bilimler Fakültesi İktisat Kütüphanesi, Çıldır ve Göle Kütüphanesi olarak toplam 5 yerde kütüphane hizmeti verilmektedir.

Tablo 8: Ardahan Üniversitesi Kütüphane Envanterine Kayıtlı Dokümanlar

Koleksiyon	Adet
Kitap Sayısı	68.223
Basılı Periyodik Yayın Sayısı	8.587
Elektronik Yayın Sayısı	186.258
Üye Kaydı	8.302
Kullanıcı Sayısı	9.723
Ödünç Kitap Sayısı	28.202

Oryantasyon (Tanıtma) Hizmeti

Her yeni Akademik takvim başında Üniversitemize gelen öğrencilerimize Kütüphane ve Dokümantasyon Daire Başkanlığı olarak oryantasyon hizmeti verilir.

Kitaplara Erişim

Kitaplarımız, Kütüphanelerimizde, AACR2 (Anglo-American Cataloging Rules 2) Kataloqlama kuralları kullanılarak, Kongre Kütüphanesi (LC Library of Congress), sınıflama sistemine göre açık raf düzeninde yerleştirilmektedir.

Kütüphanelerimizde, mevcut kaynaklarla ilgili bilgilere en güncel biçimde web sayfamız (<http://lib.ardahan.edu.tr/yordambt/yordam.php>) üzerinde yer alan Kütüphane Katalogumuzdan erişilebilir.

Danışma Hizmeti

Danışma birimlerimizin görevi; kütüphanenin hizmet verdiği her türlü kullanıcı grubunun bilgi ihtiyacına yönelik kaynakları belirlemek, kullanıcılara ilgili yönlendirmeleri yapmak, gerektiğinde eğitim desteği sunmaktır.

Ödünç Verme Hizmeti

Kütüphanemiz Ardahan Üniversitesi öğrencilerine, akademik ve idari personeli ile üniversite dışından gelen kullanıcılara hizmet vermektedir. Üniversite dışından gelen kullanıcılara kütüphane kaynakları ödünç verilmez. Ancak istedikleri materyalin gerekli bölümünün fotokopisini çekebilirler.

- ✓ 2023 yılı itibariyle 8.302 üye kaydı yapılmıştır.
- ✓ 2023 yılı itibariyle toplam kullanıcı sayısı 9.723 olmuştur.
- ✓ 2023 yılında toplam 28.202 kaynak ödünç verilmiştir.

Kütüphaneler Arası Ödünç Verme Hizmeti

Kütüphanemizde bulunmayan fakat diğer üniversite bilgi merkezlerinde bulunan kitaplar kütüphaneler arası ödünç alma yöntemiyle sağlanmakta ve kullanıcımıza ödünç verilmektedir. Bu hizmetten akademik personel, yüksek lisans ve doktora öğrencileri yararlanabilmektedir. Ödünç alınan kitapların kargo masrafları kullanıcıya aittir. Zamanında iade edilmeyen kitaplar için; ödünç alınan kütüphanelerin kuralları geçerlidir.

5.1.6. Elektronik Veri Tabanları Hizmeti

Abone olunan veri tabanlarının kullanıcılara duyurusu yapılarak kullanımı konusunda yardımcı olunmaktadır. Zaman zaman veri tabanları ile ilgili eğitimler verilmektedir.

Diğer Bilgi ve Teknolojik Kaynaklar:

Üniversitemiz yeni kurulan bir Üniversite olmasına rağmen diğer bilgi ve teknolojik kaynaklarda da hızlı bir gelişme göstermiştir. Akademik ve merkez birimler tarafından edinilen teknolojik kaynaklar **Tablo 9**'de gösterilmiştir.

Tablo 9: Ardahan Üniversitesi Teknolojik Kaynaklar

Birimler	Teknolojik Kaynaklar										
	Projeksiyon	Slayt Mak.	Barkot Yazıcı	Baskı Mak.	Fotokopi Makinesi	Fax Makinesi	Kamera	Televizyon	Fotoğraf Makinesi	Mikroskop	Yazıcı
FAKÜLTELE R											
İnsani Bilimler ve Edebiyat Fakültesi	31	-	1	-	4	-	10	3	15	-	52
Mühendislik Fakültesi	10	-	-	-	-	-	-	-	1	4	12
İktisadi ve İdari Bilimler Fakültesi	19	-	-	-	3	-	-	3	-	-	19

Güzel Sanatlar Fakültesi	6	-	-	-	1	-	1	-	1	-	2
Sağlık Bilimleri Fakültesi											
İlahiyat Fakültesi	2	-	-	-	-	-	-	-	-	-	2
YÜKSEKOKULLAR											
Beden Eğitimi ve Spor Yüksekokulu	9	-	-	-	-	-	1	1	-	-	4
Turizm İşletmeciliği ve Otelcilik Yüksekokulu	3	-	-	-	-	-	-	-	-	-	2
MESLEK YÜKSEKOKULLARI											
Ardahan Sağlık Hizmetleri MYO	4	-	-	-	1	-	-	-	-	-	6
Çıldır Meslek Yüksekokulu	4	-	-	-	1	-	-	4	1	2	6
Nihat Delibalta Göle Meslek Yüksekokulu	9	-	-	-	1	-	-	-	2	-	10
Sosyal Bilimler Meslek Yüksekokulu	10	-	1	-	3	-	-	2	-	-	32
Posof Meslek Yüksekokulu	8	-	-	-	1	-	-	1	-	-	1
Teknik Bilimler Meslek Yüksekokulu	7	-	-	-	-	-	-	1	-	-	16
ENSTİTÜLER											
Lisansüstü Eğitim Enstitüsü	-	-	-	-	-	-	-	-	-	-	-
İDARİ BİRİMLER											
Genel Sekreterlik	1	-	-	-	1	1	1	1	3	-	12
İdari ve Mali İşler Daire Başkanlığı	1	-	1	-	1	1	-	3	-	-	7
Personel Daire Başkanlığı	-	-	-	-	-	-	-	1	-	-	8
Kütüphane ve Dokümantasyon Dai. Başk.	1	-	4	-	1	-	-	-	-	-	5
Sağlık, Kültür ve Spor Daire Başkanlığı	3	-	-	-	1	-	-	19	-	-	12
Bilgi İşlem Daire Başkanlığı	1	-	1	-	-	1	-	1	-	-	4
Yapı İşleri ve Teknik Daire Başkanlığı	-	-	-	-	3	-	-	1	-	-	8
Öğrenci İşleri Daire Başkanlığı	-	-	-	-	1	-	-	-	-	-	8
Strateji Geliştirme Daire Başkanlığı	-	-	-	-	1	-	-	2	-	-	7
Hukuk Müşavirliği	-	-	-	-	-	-	-	-	-	-	2
TOPLAM	134	-	9	-	27	3	13	59	22	6	246

E- İNSAN KAYNAKLARI

Çağdaş, bilgiyle donanmış, iletişim ve etkileşim becerisine sahip çevresine önderlik edebilen personeline ve topluma sunduğu hizmet anlayışı ile evrensel standartlarda en iyi hizmeti sunmayı amaç edinen bilgiye ulaşmayı, uygulama ve yaymayı, böylelikle çağın gereklerini yerine getirmeyi Atatürk İlke ve İnkılaplarını benimseyerek bu hedefler doğrultusunda hizmet üretmek temel amacımızdır. Kamu yönetiminde giderek önem kazanan ve yaygın olarak uygulanmaya başlanan stratejik yönetim yaklaşımının temel bileşenlerinden birini insan kaynakları yönetimi oluşturmaktadır. İnsan kaynakları yönetimi, genel olarak kurumu hedeflerine başarılı bir şekilde ulaştıracak etkin bir işgücü yapısının oluşturulmasını ve bu işgücünün sürekli gelişimini sağlamak üzere faaliyetlerin sistemli bir şekilde yürütülmesini amaçlamaktadır. Bu yönüyle insan kaynakları yönetimi ayrı bir disiplin olarak ele alınmakta ve çağdaş organizasyonlarda yönetim yapısının kilit unsurlarından birisini teşkil etmektedir.

Akademik Personel

Üniversitemizin çeşitli birimlerinde görev yapan akademik personel sayıları ve 2023 yılı itibariyle kadroların istihdam şekillerine göre dağılımları aşağıdaki tablolarda sunulmuştur.

Tablo 10: Birimler İtibariyle Ardahan Üniversitesi Akademik Personel Sayısı

Eğitim Birimleri	AKADEMİK PERSONEL SAYISI									
	Prof.	Doç.	Yrd.Doç.	Arşt.Gör.	Öğrt.Gör.	Okutman	Eğt.-Öğrt. Plan.	Çevirici	Uzman	Toplam
FAKÜLTELER										
İnsani Bilimler ve Edebiyat Fakültesi	6	4	33	48	1	-	-	-	-	-
Mühendislik Fakültesi	2	-	11	18	2	-	-	-	-	-
İktisadi ve İdari Bilimler Fakültesi	1	2	20	26	4	-	-	-	-	-
Sağlık Bilimleri Fakültesi										
Güzel Sanatlar Fakültesi	-	1	3	-	1	-	-	-	-	-
İlahiyat Fakültesi	-	-	3	5	0	-	-	-	-	-
YÜKSEKOKULLAR										
Beden Eğitimi ve Spor Yüksekokulu	-	-	6	3	-	-	-	-	-	-

Turizm İşletmeciliği ve Otelcilik Yüksekokulu	-	-	3	1	-	-	-	-	-	-
MESLEK YÜKSEKOKULLARI										
Ardahan Sağlık Hizmetleri MYO	-	-	-	-	6	-	-	-	-	-
Çıldır Meslek Yüksekokulu	-	-	-	-	14	-	-	-	-	-
Nihat Delibalta Göle Meslek	-	-	-	-	14	-	-	-	-	-
Sosyal Bilimler Meslek Yüksekokulu	-	-	-	-	18	-	-	-	-	-
Teknik Bilimler Meslek Yüksekokulu	-	1	2	-	20	-	-	-	-	-
Posof Meslek Yüksekokulu	-	1	1	-	6	-	-	-	-	-
ENSTİTÜLER										
Lisansüstü Eğitim Enstitüsü	-	-	-	-	-	-	-	-	-	-
Rektörlük	0	0	0	0	8	-	-	-	-	-
TOPLAM	11	5	89	98	94	-	-	-	-	-

Tablo 11: Akademik Personel Kadro Durumu Ünvanlar Dolu Boş Toplam Kadro

Ünvanlar	Dolu	Boş	Toplam Kadro
Profesör	11	23	34
Doçent	5	37	42
Dr. Öğr. Üyesi	89	47	136
Öğretim Görevlisi	94	83	177
Okutman	-	-	-
Uzman	-	-	-
Çevirici	-	-	-
Eğitim- Öğretim Planlamacısı	-	-	-
Araştırma Görevlisi	98	76	174
TOPLAM	297	266	563

Tablo 12: Yabancı Uyruklu Akademik Personel Sayısı Yabancı Uyruklu Öğretim Elemanları

Yabancı Uyruklu Öğretim Elemanları			
Unvanı	Geldiği Ülke	Çalıştığı Fakülte-Çalıştığı Bölüm	Kişi Sayısı
Profesör	Kazakistan	İns. Bilimler ve Edebiyat Fak.	1
Profesör	Özbekistan	Güzel Sanatlar Fak.	1
Profesör	Kazakistan	Güzel Sanatlar Fak.	1
Doçent	Ukrayna	İns. Bilimler ve Edebiyat Fak.	1
Doçent	Ukrayna	İns. Bilimler ve Edebiyat Fak.	1
Doçent	Azerbeycan	İns. Bilimler ve Edebiyat Fak.	1
Doçent	Özbekistan	Güzel Sanatlar Fak.	1
Dr. Öğr. Üyesi.	Kırgızistan	İns. Bilimler ve Edebiyat Fak.	1
Dr. Öğr. Üyesi.	Irak	İlahiyat Fakültesi	1
Dr. Öğr. Üyesi.	İran	Teknik Bilimler MYO.	1
Dr. Öğr. Üyesi.	İran	Teknik Bilimler MYO	1
Öğretim Gör.	İran	İns. Bilimler ve Edebiyat Fak.	1
Toplam			12

Tablo 13: Başka Üniversitelerde görevlendirilen Akademik Personel (40/b)

Başka Üniversitelerden Üniversitemizde Görevlendirilen Akademik Personel 40/b		
Unvan	Çalıştığı Bölüm	Geldiği Üniversite
Profesör	Mühendislik Fakültesi	Bolu Abant İzzet Baysal Ün.
Profesör	İns. Bilimler ve Edebiyat Fakültesi	Atatürk Üniversitesi
Toplam		2

Diğer Üniversitelerde Görevlendirilen Akademik Personel 40/d		
Unvan	Bağlı Olduğu Bölüm	Görevlendirildiği Üniversite
-	-	-
Toplam		

Başka Üniversitelerden Üniversitemizde Görevlendirilen Akademik Personel 40/d		
Unvan	Çalıştığı Bölüm	Geldiği Üniversite
-	-	-
-	-	-
-	-	-
Toplam		-

Tablo 14: Akademik Personelin Yaş Dağılımı

Akademik Personelin Yaş İtibariyle Dağılımı					
	23-30 Yaş	31-35 Yaş	36-40 Yaş	41-50 Yaş	51 ve Üzeri
Kişi Sayısı	149	84	24	12	15
Yüzde	44,7	29,4	9,6	5,06	7,5

İdari Personel

Üniversitemizin çeşitli birimlerinde görev yapan idari personel sayıları ve 2023 yılı itibariyle kadroların istihdam şekillerine göre dağılımları aşağıdaki tablolarda sunulmuştur.

Tablo 15: İdari Personelin Hizmet Sınıflarına Göre Kadro Durumu

Hizmet Sınıfına Göre İdari Kadro			
	Dolu	Boş	Toplam
Genel İdari Hizmetler Sınıfı	102	150	252
Sağlık Hizmetleri Sınıfı	3	12	15
Teknik Hizmetleri Sınıfı	32	36	68
Yardımcı Hizmetleri Sınıfı	15	8	23
Avukatlık Hizmetleri Sınıfı	1	1	2
Sürekli İşçi	193	196	389
Toplam	346	403	749

Tablo 16: İdari Personelin Eğitim Durumu

İdari Personelin Eğitim Durumu					
	İlköğretim	Lise	Ön Lisans	Lisans	Y.L. ve Dokt.
Kişi Sayısı	-	50	36	60	5
Yüzde	0	33	26	38	3

Tablo17: İdari Personelin Yaş Dağılımı

İdari Personelimizin Yaş İtibariyle Dağılımı					
	23-30 Yaş	31-35 Yaş	36-40 Yaş	41-50 Yaş	51 ve Üzeri
Kişi Sayısı	90	33	20	6	2
Yüzde	54,94	20,87	10,98	9,89	3,29

Eğitim ve Öğretim Hizmetleri

Üniversitemizde Ön Lisans, Lisans, Yüksek lisans ve Doktora Eğitim-Öğretim programı uygulanmaktadır. Üniversitemizde ön lisans öğrenimi Göle Meslek Yüksekokulu, Çıldır Meslek Yüksekokulu, Sosyal Bilimler Meslek Yüksekokulu, Teknik Bilimler Meslek Yüksekokulu ve Sağlık Hizmetleri Meslek Yüksekokulunda yapılmakta olup süresi 4 yarıyıldır. Lisans eğitimi İnsani Bilimler ve Edebiyat Fakültesi, İktisadi ve İdari Bilimler Fakültesi, Mühendislik Fakültesi, İlahiyat Fakültesi ve Güzel Sanatlar Fakültesi ile Beden Eğitimi ve Spor Yüksekokulu, Sağlık Bilimleri Yüksekokulu ve Turizm İşletmeciliği ve Otelcilik Yüksekokulu'nda yapılmakta olup süresi 8 yarıyıldır.

Tablo 18: 2023-2024 Eğitim Öğretim Yılı Öğrenci Sayıları

Öğrenci Sayıları									
Birim Adı	I. Öğretim			II. Öğretim			Toplam		Genel Toplam
	E	K	Top.	E	K	Top.	Kız	Erkek	
Fakülteler	1458	1591	3049	141	64	205	1655	1599	3459
Yüksekokullar	268	189	457	20	7	27	196	288	484
Enstitüler	263	203	466	0	0	0	263	203	466
Meslek Yüksekokulları	1185	1507	2692	4	0	4	1507	1189	2696
Toplam	3174	3490	6664	165	71	3857	3621	3279	7105

Tablo 19 : 2022-2023 Eğitim Öğretim Yılı Yüksek Lisans ve Doktora Öğrenci Sayıları

Enstitülerdeki Öğrencilerin Yüksek Lisans (Tezli/ Tezsiz) ve Doktora Programlarına Dağılımı					
Birim Adı	Programı	Yüksek Lisans Yapan Sayısı		Doktora Yapan Sayısı	Toplam
		Tezli	Tezsiz		
Sosyal Bilimler Enstitüsü	Siyaset Bilimi ve Kamu Yönetimi ABD	86	0	0	86
Sosyal Bilimler Enstitüsü	Türk Dili ve Edebiyatı ABD	57	0	40	97
Sosyal Bilimler Enstitüsü	Tarih ABD.	27	0	0	27
Sosyal Bilimler Enstitüsü	Beden Eğitimi ve Spor Eğitimi ABD.	38	0	0	38
Sosyal Bilimler Enstitüsü	İşletme ABD.	28	0	0	28
Sosyal Bilimler Enstitüsü	Rus Dili ve Edebiyatı ABD.	6	0	0	6
Sosyal Bilimler Enstitüsü	Çağdaş Türk Lehçeleri ve Edebiyatları ABD.	24	0	9	33
Toplam		266	0	49	315

Tablo20: 2023-2024 Yılı öğrenci kontenjanları ve doluluk

Öğrenci Kontenjanları ve Doluluk Oranı				
Birim Adı	ÖSS	ÖSS sonucu	Boş Kalan	Doluluk Oranı
	Kontenjanı	Yerleşen		
Fakülteler	650	536	114	82,46%
Yüksekokullar	170	174	0	102,35%
Meslek Yüksekokulları	945	833	112	88,15%
Toplam	1765	1543	226	87,42%

Tablo 21: 2023 Yılı Yabancı Uyruklu Öğrenci Kontenjanları ve Doluluk Oranı

Yabancı Uyruklu Öğrencilerin Sayısı ve Bölümleri			
	Bölümü		
	Kadın	Erkek	Toplam
Fakülteler	40	119	159
Yüksekokullar	5	11	16
Enstitüler	13	8	21
Meslek Yüksekokulları	2	3	5
Toplam	60	141	201

Tablo 22: 2023 Yılı Yabancı Uyruklu Öğrencilerin Birimlere Göre Dağılımı

Eğitim Birimleri	Öğrenci Sayısı
FAKÜLTELER	
İnsani Bilimler ve Edebiyat Fakültesi	41
Mühendislik Fakültesi	34
İktisadi ve İdari Bilimler Fakültesi	84
Güzel Sanatlar Fakültesi	0
İlahiyat Fakültesi	0
YÜKSEKOKULLAR	
Beden Eğitimi ve Spor Yüksekokulu	1
Sağlık Bilimleri Yüksekokulu	2
Turizm İşletmeciliği ve Otelcilik Yüksekokulu	13
MESLEK YÜKSEKOKULLARI	
Ardahan Sağlık Hizmetleri Meslek Yüksekokulu	2
Çıldır Meslek Yüksekokulu	0
Nihat Delibalta Göle Meslek Yüksekokulu	0
Sosyal Bilimler Meslek Yüksekokulu	2
Teknik Bilimler Meslek Yüksekokulu	1
ENSTİTÜLER	
Fen Bilimleri Enstitüsü	0
Sosyal Bilimler Enstitüsü	21
TOPLAM	201

II- İdare Performans Bilgileri

II-PERFORMANS BİLGİLERİ

A- TEMEL POLİTİKALAR VE ÖNCELİKLER

- Yükseköğretim Kurulu Başkanlığının hazırladığı “Türkiye’nin Yükseköğretim Stratejisi,
- Mesleki eğitimde piyasanın ihtiyaç duyduğu nitelikte insan gücü yetiştirmek için modüler ve esnek bir sisteme geçiş çalışmaları hızlandırılacak ve farklı kademelerde verilen mesleki eğitim arasında program bütünlüğü sağlamak,
- İş dünyasını talep ettiği nitelikteki işgücünün yetiştirilmesi amacıyla eğitim ile işgücü arasındaki işbirliğini güçlendirecek mekanizmalar oluşturmak,
- Özel kesim ile üniversiteler ve araştırma kurumları arasındaki işbirliğini geliştirmeye yönelik destekler artırılacak ve etkinleştirilecektir. Üniversite ve araştırma kurumlarında Ar- Ge çalışmalarının artırılması ve piyasa talebi doğrultusunda yönlendirilmesini sağlamak,
- Araştırmacı insan gücü kaynağı nitelik ve nicelik yönünden geliştirerek özel sektörde araştırmacı istihdamı teşvik etmek,
- Kalkınma planları ve programları çerçevesinde eğitim kalitesini üst seviyelere çıkarmak,
- Üniversitemiz gelirlerinin arttırılarak, kaynakların en etkili en verimli ve şeffaf kullanımını sağlamak,
- Üniversitemizde Akademik ve İdari personel sayısı ile bilgi ve teknolojik donanımı en üst seviyelere arttırmak,
- Bölgemizin tarihi, kültürel, çevresel ve doğal güzelliklerinin korunması ve ön plana çıkarılmasına katkıda bulunmak ve bu yöndeki çalışmaları desteklemek temel politika ve önceliklerimiz arasındadır.

III- AMAÇ VE HEDEFLER

Bu bölüm, Üniversitemizin çalışmalarına uzun vadede yön verecek kurumsal değer sisteminin temel unsurları olan misyon, vizyon ve çalışma ilkelerini içermektedir.

A- KURUMUN VİZYONU

Ardahan Üniversitesinin vizyonu evrensel düzeyde bilgi üretmek, ürettiği bilgiyi paylaşmak ve işbirliği yapmak; bulunduğu coğrafyanın ekonomik sosyal kültürel ve teknolojik yönden kalkınması ve ilerlemesi için öncülük etmek ve bu amaçlar doğrultusunda bilimsel faaliyetler yapmaktır.

B-KURUMUN MİSYONU

Ardahan Üniversitesi Ülkemizin Kafkasya Orta Asya ve Uzak Doğu'ya açılan bilim kapısı olmayı, kendi doğusundaki bu geniş coğrafyanın potansiyelini ve ihtiyaçlarını gözeterek bilimsel faaliyetler yapmayı, iş birlikleri geliştirmeyi ve bu coğrafyadan bilim insanları ve öğrenciler için bir eğitim öğretim ve araştırma merkezi olmayı ve bölgesel kalkınmada bulunduğu coğrafyanın ufku olmayı misyon edinmiştir.

kapsamında akademik ve idari personele “yönetim ve örgütlenme”, “eğitim”, “araştırma”, “altyapı”, “mali/parasal olanaklar”, “ilişkiler ve konum”, “iş doyumu” başlıklarını içeren anket yapılmaktadır. Yapılan anketlerin sonuçlarına göre araştırma ve mali olanakların azlığı gibi durumlar gözden geçirilerek, akademik ve idari personelin memnuniyet düzeyinin artırılması ve gerektiği ölçülerde iyileştirmelerin sağlanabilmesi için çalışmalar yapılmaktadır.

C- KURUMUN TEMEL İLKE VE DEĞERLERİ

İnsan odaklı

Tüm paydaşlarının memnuniyetini esas alma

Katılımcı

Tüm paydaşlarını çalışma ortağı olarak değerlendirip, onlarla çalışma

Kalite odaklı

Üniversitenin sunduğu akademik ve idari hizmetlerde kaliteyi ön planda tutma

Yenilikçi ve rekabetçi

Akademik anlamda çağın gereklerine uygun, sahip oldukları kaynakları en iyi şekilde kullanıp yüksek kalitede hizmet sunarak rakiplerinden daha başarılı olma

Şeffaf ve hesap verebilir olma

Tüm paydaşların ulaşmak istediği bilgilerin, somut ve anlaşılabilir şekilde verilebilmesi için şeffaf hareket etme

Adalet ve eşitlik

Sunulan hizmetlerde adalet ve eşitlik ilkesine bağlı olarak hareket etme

Evrensel değerleri esas alma

Bilimde, eğitimde ve toplumsal hizmetlerde evrensel değerleri esas alma

Çevreyi koruma

Çevre ve doğal dengenin korunmasına duyarlı olma

D- STRATEJİK AMAÇ VE HEDEFLER

STRATEJİK AMAÇLAR

Eğitim-Öğretimin Stratejik Amaçları

1. Öğrenim Kalitesinin Artırılması
2. Öğrenciye Yönelik Hizmetlerin Artırılması Bilimsel Araştırma Stratejik Amaçları
3. Üniversitenin bilimsel yayın sıralamasındaki konumunun yükseltilmesi
4. Bilimsel yayın kalitesinin artırılması

Tanıtım ve Halkla İlişkiler Stratejik Amaçları

5. Üniversitenin imajının geliştirilmesi
6. Potansiyel üniversite öğrencilerine etkin tanıtım yapılması
7. Paydaşlarla ilişkilerin geliştirilmesi

Alt Yapı Geliştirme Stratejik Amaçları

8. Alt yapı eksikliklerinin giderilmesi
9. Donanım eksikliklerinin giderilmesi

İnsan Kaynakları Yönetimi Stratejik Amaçları

10. Personelin nicelik ve nitelik yönünden geliştirilmesi
11. Çalışma hayatı kalitesinin artırılması Finansman Stratejik Amaçları
12. Üniversitenin fon bulma imkânlarının geliştirilmesi

Çevre ve Sosyal Sorumluluk Stratejik Amaçları

13. Çevreye duyarlı yönetim anlayışının geliştirilmesi
14. Çalışanların ve öğrencilerin çevre konusunda eğitilmesi
15. Çevre ile ilgili kulüplerin aktif hale getirilmesi
16. Çevre tanzimi ve çevreye duyarlılığın artırılması

STRATEJİK HEDEFLER

• Eğitim-Öğretimin Stratejik Hedefleri

- 1.1. Her birimin 2019 yılına kadar kendi eğitici elemanlarını belirleyip, ekiplerini kurması ve tüm öğretim elemanlarının, eğitimcilerin eğitimi programından geçirilmesi.
- 1.2. 2019 yılına kadar ders içeriklerinin, en az bir kez ilgili birimlerce güncellenmesi.
- 1.3. Öğrencilere yurtdışında yabancı dil eğitimi ve staj imkânı sağlanması
- 1.4. Öğretim elemanlarının haftalık ders yüklerinin azaltılması
- 1.5. Öğrenci memnuniyet oranının artırılması
- 1.6. Sınıflardaki Öğrenci Sayısının Azaltılması.
- 1.7. Staj olanaklarının artırılması ve etkin hale getirilmesi

- 2.1. Öğrenciye verilen burs ve yardımların artırılması
- 2.2. Öğrencilere etkili rehberlik ve danışmanlık hizmeti verilmesi
- **Bilimsel Araştırma Stratejik Hedefleri**
- 3.1. İndekse giren yayın sayısının artırılması
- 3.2. Her öğretim üyesinin yayın yapmasının sağlanması
- 4.1. Bilimsel yayınların proje destekli olması
- 4.2. Bilimsel atıf sayısının artırılması
- 4.3. Etki katsayısı (impact factor) yüksek olan dergilerdeki yayın sayısının artırılması
- 4.4. İndekse giren Erciyes Üniversitesi yayını dergi sayısının artırılması
- 4.5. Dergilere yapılan danışmanlık veya editörlük sayısının artırılması
- **Tanıtım ve Halkla İlişkiler Stratejik Hedefleri**
- 5.1. Üniversite tanıtım materyallerinin sayısının ve kalitesinin artırılması
- 5.2. Basın yayın kuruluşlarınca yayınlanan üniversite ile ilgili olumlu haberlerin sayısının artırılması
- 5.3. Ulusal ve uluslararası sportif, sanatsal ve kültürel etkinlikler düzenlenmesi
- 6.1. Ortaöğretim kurumları ve dershaneler çapında etkin tanıtım yapılması
- 6.2. ÖSS sınavında başarılı öğrencileri üniversiteye çekmek
- 6.3. Öğrenci aileleri ve üniversite arasındaki iletişimi artırmak
- 7.1. Mezun öğrenciler sisteminin kurulması
- 7.2. Alanı ile ilgili işe yerleşen mezun sayısının artırılması
- 7.3. Sivil toplum kuruluşları ile ilişkilerin geliştirilmesi
- 7.4. Toplum sorunları ile ilgili merkezler kurulması
- 7.5. Hastanenin sağlık hizmeti kalitesinin artırılması
- 7.6. Paydaşların memnuniyetinin artırılması
- **Alt Yapı Geliştirme Stratejik Hedefleri**
- 8.1. Üniversitenin geleceğe yönelik fiziki gelişme planının yapılması
- 8.2. Öğrenci sosyal hizmet binalarının geliştirilmesi
- 9.1. Merkezi otomasyon
- 9.2. İnternet bağlantı hızının artırılması
- 9.3. Kütüphanedeki kitap, süreli yayın ve veri tabanı sayısının artırılması
- **İnsan Kaynakları Yönetimi Stratejik Hedefleri**
- 10.1. Akademik ve idari personelin nitelik ve niceliğinin artırılması
- 10.2. İdari personel için hizmet içi ve mesleki eğitim düzenlenmesi
- 10.3. Norm kadronun hayata geçirilmesi

- 10.4. Eleman alımı ve görevde yükselmelerde objektif kriterlerin belirlenmesi
- 11.1. Performans değerlendirme ve ödüllendirme sisteminin geliştirilmesi
- 11.2. Çalışanların motivasyonunun artırılması
- 11.3. Akademik ve idari personelin memnuniyet oranının artırılması
- **Finansman Stratejik Hedefleri**
- 12.1. Üniversitenin fon bulma imkânlarının geliştirilmesi
- **Çevre ve Sosyal Sorumluluk Stratejik Hedefleri**
- 13.1.Çevreye duyarlı yönetim anlayışının geliştirilmesi
- 14.1.Çalışanların ve öğrencilerin çevre konusunda eğitilmesi
- 15.1.Çevre ile ilgili kulüplerin aktif hale getirilmesi
- 16.1.Çevre tanzimi ve çevreye duyarlılığın artırılması

ARDAHAN ÜNİVERSİTESİ PERFORMANS BİLGİSİ

Bütçe Yılı: 2024
Program Adı: ARAŞTIRMA, GELİŞTİRME VE YENİLİK

Alt Program Adı: YÜKSEKÖĞRETİMDE BİLİMSEL ARAŞTIRMA VE GELİŞTİRME
Gerekçe ve Açıklamalar

Üniversitemiz; Bölgesel ve ulusal anlamda insan ve bilim odaklı bilgi dağılımını artırmak amacıyla sistematik olarak sürdürülen yaratıcı çalışma ve bu bilginin yeni uygulamalar yaratmak için kullanılmasını sağlamayı amaçlamaktadır.

Alt Program Hedefi:

Yükseköğretim kurumlarında inovasyon amaçlı bilimsel çalışmaların artırılması

Performans Göstergeleri

Performans Göstergesi	Ölçü Birimi	2022	2023 Planlanan	2023 YS Gerç. Tahmini	2024 Hedef	2025 Tahmin	2026 Tahmin
1- Ar-ge'ye harcanan bütçenin toplam bütçeye oranı	Oran	0	0	0	0	0	0

Göstergeye İlişkin Açıklama: 2024 yılı için kurum bütçemizin 0,004'ü Ar-Ge harcaması olması planlanmaktadır
Hesaplama Yöntemi: AR-GE ye harcanan bütçe/Kurum Bütçesi
Verinin Kaynağı: Özel Kalem Rektörlük/Strateji Geliştirme Daire Başkanlığı
Sorumlu İdare:

Performans Göstergesi	Ölçü Birimi	2022	2023 Planlanan	2023 YS Gerç. Tahmini	2024 Hedef	2025 Tahmin	2026 Tahmin
2- Ar-ge sonucu ortaya çıkan ürünlere ilişkin alınan patent sayısı	Sayı	0	0	0	0	0	

Göstergeye İlişkin Açıklama:
Hesaplama Yöntemi:
Verinin Kaynağı:
Sorumlu İdare:

Performans Göstergesi	Ölçü Birimi	0	2023 Planlanan	2023 YS Gerç. Tahmini	2024 Hedef	2025 Tahmin	2026 Tahmin
3- Ar-ge sonucu ticarileştirilen ürün sayısı	Sayı	0	0	0	0	0	

Göstergeye İlişkin Açıklama:
Hesaplama Yöntemi:
Verinin Kaynağı:
Sorumlu İdare:

Performans Göstergesi	Ölçü Birimi	0	2023 Planlanan	2023 YS Gerç. Tahmini	2024 Hedef	2025 Tahmin	2026 Tahmin
4- Araştırma merkezleri gelir miktarı	TL	0	0	0	0	0	

Göstergeye İlişkin Açıklama:
Hesaplama Yöntemi:
Verinin Kaynağı:
Sorumlu İdare:

Performans Göstergesi	Ölçü Birimi	0	2023 Planlanan	2023 YS Gerç. Tahmini	2024 Hedef	2025 Tahmin	2026 Tahmin
5- Araştırma merkezlerinin sanayi ile yaptığı proje sayısı	Sayı	0	0	0	0	0	

Göstergeye İlişkin Açıklama:
Hesaplama Yöntemi:
Verinin Kaynağı:
Sorumlu İdare:

Performans Göstergesi	Ölçü Birimi	2022	2023 Planlanan	2023 YS Gerç. Tahmini	2024 Hedef	2025 Tahmin	2026 Tahmin
6- BAP kapsamında desteklenen araştırma projeleri sayısı	Sayı	47	0	0	65	66	

Göstergeye İlişkin Açıklama: Bilimsel Araştırma Projeleri Koordinatörlüğü tarafından 2024 yılında toplam 65 projeye destek verilmesi beklenmektedir
Hesaplama Yöntemi: Proje Sayısı
Verinin Kaynağı: Özel Kalem Rektörlük
Sorumlu İdare:

Performans Göstergesi	Ölçü Birimi	2022	2023 Planlanan	2023 YS Gerç. Tahmini	2024 Hedef	2025 Tahmin	2026 Tahmin
7- Öğretim elemanı başına düşen ar-ge proje sayısı	Sayı	0,13	0	0	0,2	0,3	0,4
Göstergeye İlişkin Açıklama: Hesaplama Yöntemi: Verinin Kaynağı: Sorumlu İdare:	2024 yılında Öğretim Elemanı başına düşen AR-GE projesinin artırılarak 0,2 olması planlanmaktadır. AR-GE proje sayısı/ öğretim elemanı sayısı Özel Kalem Rektörlük/Personel Daire Başkanlığı						

Performans Göstergesi	Ölçü Birimi	2022	2023 Planlanan	2023 YS Gerç. Tahmini	2024 Hedef	2025 Tahmin	2026 Tahmin
8- Patent, faydalı model ve endüstriyel tasarım başvuru sayısı	Sayı	0	0	0	1	2	3
Göstergeye İlişkin Açıklama: Hesaplama Yöntemi: Verinin Kaynağı: Sorumlu İdare:	2024 yılında en az 1 adet Patent, faydalı model ve endüstriyel tasarım başvurusu yapılması beklenmektedir. Patent, faydalı model ve endüstriyel tasarım başvuru sayısı Özel Kalem Rektörlük						

Performans Göstergesi	Ölçü Birimi	2022	2023 Planlanan	2023 YS Gerç. Tahmini	2024 Hedef	2025 Tahmin	2026 Tahmin
9- Ulusal ve uluslararası kuruluşlar tarafından desteklenen ar-ge projesi sayısı	Sayı	1	0	0	2	3	4
Göstergeye İlişkin Açıklama: Hesaplama Yöntemi: Verinin Kaynağı: Sorumlu İdare:	2024 yılında Ulusal ve Uluslararası kuruluşlar tarafından desteklenen 2 adet ar-ge projesi başvurusu yapılması planlanmaktadır. ulusal ve uluslararası kuruluşlar tarafından desteklenen ar-ge proje sayısı Özel Kalem Rektörlük						

Performans Göstergesi	Ölçü Birimi	2022	2023 Planlanan	2023 YS Gerç. Tahmini	2024 Hedef	2025 Tahmin	2026 Tahmin
10- Uluslararası endekslerde yer alan bilimsel yayın sayısı	Sayı	2	0	0	5	6	7
Göstergeye İlişkin Açıklama: Hesaplama Yöntemi: Verinin Kaynağı: Sorumlu İdare:	2024 yılında Uluslararası endekslerde 5 adet bilimsel yayının yer alması planlanmaktadır. Bilimsel yayın sayısı Özel Kalem Rektörlük						

Alt Program Kapsamında Yürütülecek Faaliyet Maliyetleri

Faaliyetler	2023 Bütçe	2023 Harcama Haziran	2024 Bütçe	2025 Tahmin	2026 Tahmin
Yükseköğretim Kurumlarının Bilimsel Araştırma Projeleri	693.000	0	1.215.000	1.496.000	1.696.000
Bütçe İçi	693.000	0	1.215.000	1.496.000	1.696.000
Bütçe Dışı	0	0	0	0	0
T O P L A M	693.000	0	1.215.000	1.496.000	1.696.000
Bütçe İçi	693.000	0	1.215.000	1.496.000	1.696.000
Bütçe Dışı	0	0	0	0	0

Faaliyetlere İlişkin Açıklamalar:

Yükseköğretim Kurumları Temel Araştırma Hizmetleri

Üniversitemizde Temel Araştırma Hizmetleri Kütüphane ve Dokümantasyon Daire Başkanlığı ile Fakülte, Yüksekokul ve Meslek Yüksekokulu bünyesinde faaliyet göstermektedir.

Yükseköğretim Kurumlarının Bilimsel Araştırma Projeleri

Üniversitemizde Bilimsel Araştırma Projeleri Faaliyeti BAP birimi tarafından yürütülmektedir. 2024 yılı içerisinde ortalama 65 adet proje desteği akademik personele verilmesi planlanmaktadır.

Alt Program Adı: ARAŞTIRMA ALTYAPILARI

Gerekçe ve Açıklamalar

Yükseköğretim kurumlarında inovasyon amaçlı bilimsel çalışmaların artırılması

Alt Program Hedefi:

Ülkemizin bilgi birikiminin artırılmasına ve teknolojik gelişimine katkıda bulunmak üzere yükseköğretim kurumlarında araştırma altyapılarının kurulması ve kapasitelerinin güçlendirilmesi

Performans Göstergeleri

Performans Göstergesi	Ölçü Birimi	2022	2023 Planlanan	2023 YS Gerç. Tahmini	2024 Hedef	2025 Tahmin	2026 Tahmin
1- Araştırma altyapısı projesi tamamlanma oranı	Oran	70	0	0	75	76	77

Göstergeye İlişkin Açıklama: Özel Kalem Rektörlük bünyesi altında faaliyet gösteren Merkezi Laboratuvar araç gereç bakım onarım faaliyetlerinin 2024 yılında %75 oranında tamamlanması planlanmaktadır.

Hesaplama Yöntemi: Özel Kalem Rektörlük bünyesi altında faaliyet gösteren Merkezi Laboratuvar kayıtlarından alınan bilgiler ile hesaplanmıştır.

Verinin Kaynağı: Özel Kalem Rektörlük bünyesi altında faaliyet gösteren Merkezi Laboratuvar kayıtlarından alınan bilgiler
Sorumlu İdare:

Alt Program Kapsamında Yürütülecek Faaliyet Maliyetleri

Faaliyetler	2023 Bütçe	2023 Harcama Haziran	2024 Bütçe	2025 Tahmin	2026 Tahmin
TOPLAM	0	0	0	0	0
Bütçe İçi	0	0	0	0	0
Bütçe Dışı	0	0	0	0	0

Faaliyetlere İlişkin Açıklamalar:

Yükseköğretim Kurumları Araştırma Altyapısı Kurulması ve Geliştirilmesi

Üniversitemizde Araştırma Altyapısı Kurulması ve Geliştirilmesi Kütüphane ve Dokümantasyon Daire Başkanlığı ile Bilgi İşlem Daire Başkanlığı tarafından yürütülmektedir.

ARDAHAN ÜNİVERSİTESİ PERFORMANS BİLGİSİ

Bütçe Yılı: 2024
Program Adı: HAYAT BOYU ÖĞRENME

Alt Program Adı: YÜKSEKÖĞRETİM KURUMLARI SÜREKLİ EĞİTİM FAALİYETLERİ
Gerekçe ve Açıklamalar

Alt Program Hedefi:

Toplumun tüm kesimlerine ihtiyaç duyduğu alanlarda eğitimler verilmesi, kamu kurum ve kuruluşları, özel sektör ve uluslararası kuruluşlarla işbirliğinin gelişmesine katkıda bulunulması

Performans Göstergeleri

Performans Göstergesi	Ölçü Birimi	0	2023 Planlanan	2023 YS Gerç. Tahmini	2024 Hedef	2025 Tahmin	2026 Tahmin
1- Dezavantajlı gruplara yönelik sosyal entegrasyon ve kapsayıcılığa ilişkin yapılan faaliyet sayısı	Sayı	0	0	0	5	6	6

Göstergeye İlişkin Açıklama: Sağlık Kültür ve Spor Daire Başkanlığı tarafından 2024 yılında dezavantajlı guruplara yönelik 5 adet faaliyet yapılması planlanmaktadır.

Hesaplama Yöntemi: Faaliyet Sayısı
Verinin Kaynağı: Sağlık Kültür ve Spor Daire Başkanlığı
Sorumlu İdare:

Performans Göstergesi	Ölçü Birimi	0	2023 Planlanan	2023 YS Gerç. Tahmini	2024 Hedef	2025 Tahmin	2026 Tahmin
2- Eğitim programlarına başvuran kişi sayısı	Sayı	0	0	0	0	0	0

Göstergeye İlişkin Açıklama:
Hesaplama Yöntemi:
Verinin Kaynağı:
Sorumlu İdare:

Performans Göstergesi	Ölçü Birimi	2020	2023 Planlanan	2023 YS Gerç. Tahmini	2024 Hedef	2025 Tahmin	2026 Tahmin
3- Mezunlara yönelik gerçekleştirilen faaliyet sayısı	Sayı	4	0	0	5	8	9

Göstergeye İlişkin Açıklama: Sağlık Kültür ve Spor Daire Başkanlığı tarafından mezunlara yönelik 2024 yılı içerisinde 5 adet faaliyet yapılması planlanmaktadır.

Hesaplama Yöntemi: Faaliyet sayısı
Verinin Kaynağı: Sağlık Kültür ve Spor Daire Başkanlığı
Sorumlu İdare:

Performans Göstergesi	Ölçü Birimi	2022	2023 Planlanan	2023 YS Gerç. Tahmini	2024 Hedef	2025 Tahmin	2026 Tahmin
4- Sürekli Eğitim Merkezi (SEM) ve Dil Merkezi (DİLMER) tarafından mesleki eğitime yönelik verilen sertifika sayısı	Sayı	270	0	0	280	290	300

Göstergeye İlişkin Açıklama: Üniversitemiz sürekli eğitim uygulama ve araştırma merkezi müdürlüğü tarafından 2024 yılında 280 kişiye sertifika vermesi planlanmaktadır.

Hesaplama Yöntemi: Sertifika sayısı
Verinin Kaynağı: Özel Kalem Rektörlük
Sorumlu İdare:

Performans Göstergesi	Ölçü Birimi	2022	2023 Planlanan	2023 YS Gerç. Tahmini	2024 Hedef	2025 Tahmin	2026 Tahmin
5- Tamamlanan sosyal sorumluluk projeleri sayısı	Sayı	1	0	0	2	3	4

Göstergeye İlişkin Açıklama: Sağlık Kültür ve Spor Daire Başkanlığı tarafından 2024 yılı içerisinde 2 adet sosyal sorumluluk projesi gerçekleştirilmesi planlanmaktadır.

Hesaplama Yöntemi: Tamamlanan sosyal sorumluluk projeleri sayısı
Verinin Kaynağı: Sağlık Kültür ve Spor Daire Başkanlığı
Sorumlu İdare:

Performans Göstergesi	Ölçü Birimi	0	2023 Planlanan	2023 YS Gerç. Tahmini	2024 Hedef	2025 Tahmin	2026 Tahmin
6- Üniversitenin çevrecilik alanlarında aldığı ödül sayısı	Sayı	0	0	0	1	2	2

Göstergeye İlişkin Açıklama:
Hesaplama Yöntemi: Ödül sayısı
Verinin Kaynağı: Özel Kalem Rektörlük
Sorumlu İdare:

Alt Program Kapsamında Yürütülecek Faaliyet Maliyetleri

Faaliyetler	2023 Bütçe	2023 Harcama Haziran	2024 Bütçe	2025 Tahmin	2026 Tahmin
Toplum Hizmetine Sunulan Eğitim Programları, Kurs ve Seminerler	560.000	242.000	750.000	800.000	850.000
Bütçe İçi	0	0	0	0	0
Bütçe Dışı	560.000	242.000	750.000	800.000	850.000
T O P L A M	560.000	242.000	750.000	800.000	850.000
Bütçe İçi	0	0	0	0	0
Bütçe Dışı	560.000	242.000	750.000	800.000	850.000

ARDAHAN ÜNİVERSİTESİ PERFORMANS BİLGİSİ

Bütçe Yılı: 2024
Program Adı: TEDAVİ EDİCİ SAĞLIK
Alt Program Adı: TEDAVİ HİZMETLERİ
Gereke ve Açıklamalar

Alt Program Hedefi:

Tedavi edici sağlık hizmetinin erişilebilir ve etkili olarak sunulmasının sağlanması

Performans Göstergeleri

Performans Göstergesi	Ölçü Birimi	0	2023 Planlanan	2023 YS Gerc. Tahmini	2024 Hedef	2025 Tahmin	2026 Tahmin
1- Ameliyat sayısı	Sayı	0	0	0	0	0	0

Göstergeye İlişkin Açıklama:
Hesaplama Yöntemi:
Verinin Kaynağı:
Sorumlu İdare:

Performans Göstergesi	Ölçü Birimi	0	2023 Planlanan	2023 YS Gerc. Tahmini	2024 Hedef	2025 Tahmin	2026 Tahmin
2- Üniversite hastaneleri nitelikli yatak oranı	Oran	0	0	0	0	0	0

Göstergeye İlişkin Açıklama:
Hesaplama Yöntemi:
Verinin Kaynağı:
Sorumlu İdare:

Performans Göstergesi	Ölçü Birimi	0	2023 Planlanan	2023 YS Gerc. Tahmini	2024 Hedef	2025 Tahmin	2026 Tahmin
3- Üniversite hastaneleri yatak doluluk oranı	Oran	0	0	0	0	0	0

Göstergeye İlişkin Açıklama:
Hesaplama Yöntemi:
Verinin Kaynağı:
Sorumlu İdare:

Performans Göstergesi	Ölçü Birimi	0	2023 Planlanan	2023 YS Gerc. Tahmini	2024 Hedef	2025 Tahmin	2026 Tahmin
4- Yatan hasta sayısı	Sayı	0	0	0	0	0	0

Göstergeye İlişkin Açıklama:
Hesaplama Yöntemi:
Verinin Kaynağı:
Sorumlu İdare:

Alt Program Kapsamında Yürütülecek Faaliyet Maliyetleri

Faaliyetler	2023 Bütçe	2023 Harcama Haziran	2024 Bütçe	2025 Tahmin	2026 Tahmin
T O P L A M	0	0	0	0	0
Bütçe İçi	0	0	0	0	0
Bütçe Dışı	0	0	0	0	0

ARDAHAN ÜNİVERSİTESİ PERFORMANS BİLGİSİ

Bütçe Yılı: 2024**Program Adı:** YÜKSEKÖĞRETİM**Alt Program Adı:** ÖN LİSANS EĞİTİMİ, LİSANS EĞİTİMİ VE LİSANSÜSTÜ EĞİTİM**Gereke ve Açıklamalar**

Kapsamlı ve katılımcı programlarla yenilikçi organizasyonlarda görev alabilecek, analitik düşünen, etik değerleri yüksek, alanlarında liderlik yapabilecek, bilim üreten ve bunun topluma aktarılmasını sağlayan nitelikli mezunlar yetiştirebilmek. Gerek ulusal, gerekse uluslararası düzeyde üniversitelerdeki gelişmeleri takip etmek, onlarla işbirliği yaparak çağdaş uygarlık düzeyinde eğitim ve öğretim yapmak.

Alt Program Hedefi:

Mesleki yeterlilik sahibi ve gelişime açık mezunlar yetiştirilmesi

Performans Göstergeleri

Performans Göstergesi	Ölçü Birimi	2022	2023 Planlanan	2023 YS Gerç. Tahmini	2024 Hedef	2025 Tahmin	2026 Tahmin
1- Doktora eğitimini tamamlayanların sayısı	Sayı	10	0	0	25	30	35

Göstergeye İlişkin Açıklama: 2024 yılı içerisinde 25 öğrencinin daha doktora eğitimini tamamlaması planlanmaktadır.
Hesaplama Yöntemi: Doktora Eğitimini Tamamlayanların Sayısı
Verinin Kaynağı: Öğrenci İşleri Daire Başkanlığı
Sorumlu İdare:

Performans Göstergesi	Ölçü Birimi	2022	2023 Planlanan	2023 YS Gerç. Tahmini	2024 Hedef	2025 Tahmin	2026 Tahmin
2- Eğitim bilimleri kontenjan doluluk oranı	Oran	0	0	0	99	99	99

Göstergeye İlişkin Açıklama: 2024 yılında Eğitim bilimleri kontenjan doluluk oranının %99 olması tahmin edilmektedir.
Hesaplama Yöntemi: Eğitim bilimleri kontenjan doluluk oranı/Toplam kontenjan doluluk oranı
Verinin Kaynağı: Öğrenci İşleri Daire Başkanlığı
Sorumlu İdare:

Performans Göstergesi	Ölçü Birimi	2022	2023 Planlanan	2023 YS Gerç. Tahmini	2024 Hedef	2025 Tahmin	2026 Tahmin
3- Eğitimin program süresinde bitirilme oranı	Oran	0,78	0	0	80	82	85

Göstergeye İlişkin Açıklama: 2024 yılı içerisinde %80 oranında öğrencilerin eğitimlerini program süresi içinde bitirmeleri tahmin edilmektedir.
Hesaplama Yöntemi: Oran
Verinin Kaynağı: Öğrenci İşleri Daire Başkanlığı
Sorumlu İdare:

Performans Göstergesi	Ölçü Birimi	0	2023 Planlanan	2023 YS Gerç. Tahmini	2024 Hedef	2025 Tahmin	2026 Tahmin
4- Fen bilimleri kontenjan doluluk oranı	Oran	0	0	0	98	99	100

Göstergeye İlişkin Açıklama: Fen bilimleri kontenjanı/Toplam kontenjan
Hesaplama Yöntemi: Fen bilimleri kontenjanı/Toplam kontenjan
Verinin Kaynağı: Öğrenci İşleri Daire Başkanlığı
Sorumlu İdare:

Performans Göstergesi	Ölçü Birimi	2022	2023 Planlanan	2023 YS Gerç. Tahmini	2024 Hedef	2025 Tahmin	2026 Tahmin
5- Kütüphanede bulunan basılı ve elektronik kaynak sayısı	Sayı	291.812	0	0	350.000	360.000	370.000

Göstergeye İlişkin Açıklama: Kütüphane ve Dökümantasyon Daire Başkanlığı tarafından edinilecek olan yeni kaynaklar ile 2024 yılı içerisinde basılı ve elektronik kaynak sayısının 350.000 adede çıkarılması planlanmaktadır.
Hesaplama Yöntemi: sayı
Verinin Kaynağı: Kütüphane ve Dökümantasyon Daire Başkanlığı
Sorumlu İdare:

Performans Göstergesi	Ölçü Birimi	2022	2023 Planlanan	2023 YS Gerç. Tahmini	2024 Hedef	2025 Tahmin	2026 Tahmin
6- Kütüphanede bulunan öğrenci başına düşen basılı ve elektronik kaynak sayısı	Sayı	53	0	0	78	80	82

Göstergeye İlişkin Açıklama: Kütüphane ve Dökümantasyon Daire Başkanlığı bünyesinde faaliyet gösteren kütüphanelerin kaynakları ve yıl içinde edinilecek olan yeni kaynaklar ile 2024 yılı içerisinde öğrenci başına düşecek olan kaynak sayısı 78 olarak hesaplanmaktadır.
Hesaplama Yöntemi: Sayı
Verinin Kaynağı: Kütüphane ve Dökümantasyon Daire Başkanlığı
Sorumlu İdare:

Performans Göstergesi	Ölçü Birimi	2022	2023 Planlanan	2023 YS Gerç. Tahmini	2024 Hedef	2025 Tahmin	2026 Tahmin
7- Kütüphaneden yararlanan kişi sayısı	Sayı	38.800	0	0	4.500	5.000	5.200

Göstergeye İlişkin Açıklama: 2024 yılında kütüphaneden 4.500 kişinin yararlanması tahmin edilmektedir.
Hesaplama Yöntemi: Sayı
Verinin Kaynağı: Kütüphane ve Dökümantasyon Daire Başkanlığı
Sorumlu İdare:

Performans Göstergesi	Ölçü Birimi	2022	2023 Planlanan	2023 YS Gerç. Tahmini	2024 Hedef	2025 Tahmin	2026 Tahmin
8- Lisansüstü öğrencilerin toplam öğrenciler içindeki payı	Oran	0,07	0	0	1	2	3

Göstergeye İlişkin Açıklama: Lisansüstü öğrenci sayısı/Toplam öğrenci sayısı
Hesaplama Yöntemi: Öğrenci İşleri Daire Başkanlığı
Verinin Kaynağı:
Sorumlu İdare:

Performans Göstergesi	Ölçü Birimi	2022	2023 Planlanan	2023 YS Gerç. Tahmini	2024 Hedef	2025 Tahmin	2026 Tahmin
9- Öğrenci başına düşen eğitim alanı	Metrekare	2,83	0	0	2,83	2,83	2,83

Göstergeye İlişkin Açıklama: 2024 yılında öğrenci başına düşen eğitim alanı 2.830 metrekare olacaktır.
Hesaplama Yöntemi: Öğrenci sayısı/Eğitim alanı
Verinin Kaynağı: Yapı İşleri ve Teknik Daire Başkanlığı
Sorumlu İdare:

Performans Göstergesi	Ölçü Birimi	2022	2023 Planlanan	2023 YS Gerç. Tahmini	2024 Hedef	2025 Tahmin	2026 Tahmin
10- Öğrenci başına düşen kapalı alan	Metrekare	21,35	0	0	21,35	21,35	21,35

Göstergeye İlişkin Açıklama: 2024 yılında öğrenci başına düşen eğitim alanı 21,35 metrekare olacaktır.
Hesaplama Yöntemi: Öğrenci sayısı/Toplam kapalı alan
Verinin Kaynağı: Yapı İşleri ve Teknik Daire Başkanlığı
Sorumlu İdare:

Performans Göstergesi	Ölçü Birimi	2022	2023 Planlanan	2023 YS Gerç. Tahmini	2024 Hedef	2025 Tahmin	2026 Tahmin
11- Öğrenci değişim programlarından yararlanan öğrencilerin oranı	Oran	8	0	0	0,8	0,9	1

Göstergeye İlişkin Açıklama: Değişim programından yararlanan öğrenci sayısının toplam öğrenci içindeki payının artırılarak %8 olması planlanmaktadır.
Hesaplama Yöntemi: Değişim programından yararlanan öğrenci sayısı/Toplam öğrenci sayısı
Verinin Kaynağı: Dış ilişkiler koordinatörlüğü
Sorumlu İdare:

Performans Göstergesi	Ölçü Birimi	2022	2023 Planlanan	2023 YS Gerç. Tahmini	2024 Hedef	2025 Tahmin	2026 Tahmin
12- Öğretim üyesi başına düşen öğrenci sayısı	Sayı	16	0	0	15	13	10

Göstergeye İlişkin Açıklama: 2024 yılında öğretim üyesi başına 15 öğrencinin düşmesi düşünülmektedir.
Hesaplama Yöntemi: öğrenci sayısı/öğretim üyesi sayısı
Verinin Kaynağı: personel daire başkanlığı- öğrenci işleri daire başkanlığı
Sorumlu İdare:

Performans Göstergesi	Ölçü Birimi	2022	2023 Planlanan	2023 YS Gerç. Tahmini	2024 Hedef	2025 Tahmin	2026 Tahmin
13- Sağlık bilimleri kontenjan doluluk oranı	Oran	97	0	0	99	99	99

Göstergeye İlişkin Açıklama: Sağlık bilimlerine ayrılan kontenjanların %99 oranında dolması beklenmektedir.
Hesaplama Yöntemi: Sayı
Verinin Kaynağı: Öğrenci işleri daire başkanlığı
Sorumlu İdare:

Performans Göstergesi	Ölçü Birimi	2022	2023 Planlanan	2023 YS Gerç. Tahmini	2024 Hedef	2025 Tahmin	2026 Tahmin
14- Sosyal bilimler kontenjan doluluk oranı	Oran	97,7	0	0	99	99	99

Göstergeye İlişkin Açıklama: Sosyal bilimlere ayrılan kontenjanların %99 oranında dolması beklenmektedir.
Hesaplama Yöntemi: Sayı
Verinin Kaynağı: öğrenci işleri daire başkanlığı
Sorumlu İdare:

Performans Göstergesi	Ölçü Birimi	0	2023 Planlanan	2023 YS Gerç. Tahmini	2024 Hedef	2025 Tahmin	2026 Tahmin
15- Teknokent veya Teknoloji Transfer Ofisi (TTO) projelerine katılan öğrenci sayısı	Sayı	0	0	0	0	0	0

Göstergeye İlişkin Açıklama:
Hesaplama Yöntemi:
Verinin Kaynağı:
Sorumlu İdare:

Performans Göstergesi	Ölçü Birimi	0	2023 Planlanan	2023 YS Gerç. Tahmini	2024 Hedef	2025 Tahmin	2026 Tahmin
16- Uluslararası kuruluşlarla ortak uygulanan eğitim programı sayısı	Sayı	0	0	0	0	0	0

Göstergeye İlişkin Açıklama:
Hesaplama Yöntemi:
Verinin Kaynağı:
Sorumlu İdare:

Performans Göstergesi	Ölçü Birimi	2022	2023 Planlanan	2023 YS Gerç. Tahmini	2024 Hedef	2025 Tahmin	2026 Tahmin
17- Yabancı dilde eğitim veren program sayısı	Sayı	1	0	0	2	2	2

Göstergeye İlişkin Açıklama: 2024 yılında 2 eğitim programının yabancı dilde verilmesi planlanmaktadır.
Hesaplama Yöntemi: Sayı
Verinin Kaynağı: Öğrenci işleri daire başkanlığı
Sorumlu İdare:

Performans Göstergesi	Ölçü Birimi	2022	2023 Planlanan	2023 YS Gerç. Tahmini	2024 Hedef	2025 Tahmin	2026 Tahmin
18- Yabancı uyruklu akademisyen sayısı	Sayı	8	0	0	8	8	9

Göstergeye İlişkin Açıklama: 2024 yılında üniversitemizde 8 yabancı uyruklu akademisyen istihdam edilecektir.
Hesaplama Yöntemi: Sayı
Verinin Kaynağı: Personel daire başkanlığı
Sorumlu İdare:

Performans Göstergesi	Ölçü Birimi	2022	2023 Planlanan	2023 YS Gerç. Tahmini	2024 Hedef	2025 Tahmin	2026 Tahmin
19- Yabancı uyruklu öğrenci sayısı	Sayı	157	0	0	160	170	180

Göstergeye İlişkin Açıklama: 2024 yılında 160 yabancı uyruklu öğrenciye eğitim verilecektir.
Hesaplama Yöntemi: Sayı
Verinin Kaynağı: Öğrenci işleri daire başkanlığı
Sorumlu İdare:

Performans Göstergesi	Ölçü Birimi	2020	2023 Planlanan	2023 YS Gerç. Tahmini	2024 Hedef	2025 Tahmin	2026 Tahmin
20- Yan dal ve çift ana dal programından mezun olanların toplam mezun sayısına oranı	Oran	0,28	0	0	0,5	0,6	0,7

Göstergeye İlişkin Açıklama:
Hesaplama Yöntemi: yan dal ve çift ana dal programından mezun olanların sayısı/toplam mezun sayısı
Verinin Kaynağı: Öğrenci işleri daire başkanlığı
Sorumlu İdare:

Alt Program Kapsamında Yürütülecek Faaliyet Maliyetleri

Faaliyetler	2023 Bütçe	2023 Harcama Haziran	2024 Bütçe	2025 Tahmin	2026 Tahmin
Doktora ve Tıpta Uzmanlık Eğitimi	156.000	0	322.000	399.000	460.000
Bütçe İçi	156.000	0	322.000	399.000	460.000
Bütçe Dışı	0	0	0	0	0
Yükseköğretim Kurumları Bilgi ve Kültürel Kaynaklar ile Sportif Altyapının Geliştirilmesi Hizmetleri	1.727.000	773.294	5.158.000	6.398.000	7.364.000
Bütçe İçi	1.727.000	773.294	5.158.000	6.398.000	7.364.000
Bütçe Dışı	0	0	0	0	0
Yükseköğretim Kurumları Birinci Öğretim	256.185.600	142.311.302	593.953.000	695.239.000	797.951.000
Bütçe İçi	255.562.000	141.687.702	593.253.000	694.489.000	797.151.000
Bütçe Dışı	623.600	623.600	700.000	750.000	800.000
Yükseköğretim Kurumları İkinci Öğretim	330.000	10.845	0	0	0
Bütçe İçi	330.000	10.845	0	0	0
Bütçe Dışı	0	0	0	0	0
Yükseköğretim Kurumları Uluslararası Ortak Eğitim ve Öğretim Programı	3.078.000	550.000	3.500.000	3.800.000	4.000.000

Bütçe İçi	0	0	0	0	0
Bütçe Dışı	3.078.000	550.000	3.500.000	3.800.000	4.000.000
T O P L A M	261.476.600	143.645.442	602.933.000	705.836.000	809.775.000
Bütçe İçi	257.775.000	142.471.842	598.733.000	701.286.000	804.975.000
Bütçe Dışı	3.701.600	1.173.600	4.200.000	4.550.000	4.800.000

Faaliyetlere İlişkin Açıklamalar:

Doktora ve Tıpta Uzmanlık Eğitimi

Üniversitemizde Doktora ve Tıpta Uzmanlık Eğitimi faaliyeti bulunmamaktadır. Yalnız Doktorada Türk Dili ve Edebiyatı Anabilim Dalı Doktora Programı mevcuttur.

Yükseköğretim Kurumları Bilgi ve Kültürel Kaynaklar ile Sportif Altyapının Geliştirilmesi Hizmetleri

Üniversitemizin Yükseköğretim Kurumları Bilgi ve Kültürel Kaynaklar ile Sportif Altyapının Geliştirilmesi Hizmetleri faaliyetleri Bilgi İşlem Daire Başkanlığı, Kütüphane ve Dokümantasyon Daire Başkanlığı, Beden Eğitimi ve Spor Yüksekokulu tarafından sürdürülmektedir.

Yükseköğretim Kurumları Birinci Öğretim

Yükseköğretim Kurumları Birinci Öğretim faaliyetini üniversitemizde Fakülteler, Yüksekokullar, Meslek yüksekokullar aracılığı ile sürdürülmektedir.

Yükseköğretim Kurumları İkinci Öğretim

Üniversitemiz Birimlerinden İktisadi ve İdari Bilimler Fakültesi, İnsani Bilimler ve Edebiyat Fakültesi, Teknik Bilimler MYO ve Sosyal Bilimler MYO 'da Yükseköğretim Kurumları İkinci Öğretim faaliyeti sürdürülmektedir.

Alt Program Adı: ÖĞRETİM ELEMANLARINA SAĞLANAN BURS VE DESTEKLER

Gereke ve Açıklamalar

Öğretim üyelerinin bilimsel çalışmalarını desteklemek, niteliklerini geliştirecek projelere tesviklerini sağlamak yurtici ve yurtdışı eğitim ve organizasyonlara tesviklerini sağlamak

Alt Program Hedefi:

Alanında yetkin, araştırmacı, bilgi üreten ve aktaran akademisyenler yetiştirilmesi

Performans Göstergeleri

Performans Göstergesi	Ölçü Birimi	2020	2023 Planlanan	2023 YS Gerç. Tahmini	2024 Hedef	2025 Tahmin	2026 Tahmin
1- SCI, SCI-Expanded, SSCI ve AHCI kapsamındaki dergilerde öğretim elemanı başına düşen yayın sayısı	Sayı	0,15	0	0	0,2	0,3	0,35

Göstergeye İlişkin Açıklama: Üniversitemiz öğretim elemanları 2024 yılı içerisinde de sci,sci-expanded,ssci ve ahci kapsamında dergilerde yayınlarının artırılması için teşvik edilecektir.

Hesaplama Yöntemi: Yayın sayısı/Öğretim elemanı sayısı
Verinin Kaynağı: Özel Kalem Rektörlük
Sorumlu İdare:

Performans Göstergesi	Ölçü Birimi	0	2023 Planlanan	2023 YS Gerç. Tahmini	2024 Hedef	2025 Tahmin	2026 Tahmin
2- Yükseköğretim Kurulu tarafından belirlenecek öncelikli alanlarda sağlanan burslardan yararlanan doktora öğrenci sayısı	Sayı	0	0	0	0	0	0

Göstergeye İlişkin Açıklama:

Hesaplama Yöntemi:
Verinin Kaynağı:
Sorumlu İdare:

Performans Göstergesi	Ölçü Birimi	0	2023 Planlanan	2023 YS Gerç. Tahmini	2024 Hedef	2025 Tahmin	2026 Tahmin
3- Yükseköğretim Kurulu tarafından sağlanan araştırma desteklerinden yararlananların sayısı	Sayı	0	0	0	0	0	0

Göstergeye İlişkin Açıklama:

Hesaplama Yöntemi:
Verinin Kaynağı:
Sorumlu İdare:

Performans Göstergesi	Ölçü Birimi	0	2023 Planlanan	2023 YS Gerç. Tahmini	2024 Hedef	2025 Tahmin	2026 Tahmin
4- Yükseköğretim Kurulu, Türkiye Bilimler Akademisi ve TÜBİTAK bilim, teşvik ve sanat ödülleri sayısı	Sayı	0	0	0	0	0	0

Göstergeye İlişkin Açıklama:

Hesaplama Yöntemi:
Verinin Kaynağı:
Sorumlu İdare:

Alt Program Kapsamında Yürütülecek Faaliyet Maliyetleri

Faaliyetler	2023 Bütçe	2023 Harcama Haziran	2024 Bütçe	2025 Tahmin	2026 Tahmin
TOPLAM	0	0	0	0	0
Bütçe İçi	0	0	0	0	0
Bütçe Dışı	0	0	0	0	0

Faaliyetlere İlişkin Açıklamalar:

Alt Program Adı: YÜKSEKÖĞRETİMDE ÖĞRENCİ YAŞAMI
Gerekçe ve Açıklamalar

Ulusal düzeyde öğrenci tarafından tercih edilirligi artırmak ve kayıt yaptıran öğrencilerin mezuniyetine kadar ihtiyaçlarının kampus içinde karşılanmasını sağlamak öncelikli hedefimizdir.

Alt Program Hedefi:

Yükseköğretim öğrencilerine sunulan beslenme ve barınma hizmetlerinin kalitesinin artırılması; öğrencilerin kişisel ve sosyal gelişimi desteklenerek yaşam kalitesinin yükseltilmesi

Performans Göstergeleri

Performans Göstergesi	Ölçü Birimi	0	2023 Planlanan	2023 YS Gerç. Tahmini	2024 Hedef	2025 Tahmin	2026 Tahmin
1- Barınma hizmetlerinden yararlanan öğrenci sayısı	Sayı	0	0	0	0	0	0

Göstergeye İlişkin Açıklama:
Hesaplama Yöntemi:
Verinin Kaynağı:
Sorumlu İdare:

Performans Göstergesi	Ölçü Birimi	2022	2023 Planlanan	2023 YS Gerç. Tahmini	2024 Hedef	2025 Tahmin	2026 Tahmin
2- Beslenme hizmetlerinden yararlanan öğrenci sayısı	Sayı	5.518	0	0	6.000	6.500	7.000

Göstergeye İlişkin Açıklama: Sağlık kültür ve spor daire başkanlığı tarafından yürütülen beslenme hizmeti kapsamında 2024 yılında 6.000 bin öğrencinin yararlanması düşünülmektedir.
Hesaplama Yöntemi: sayı
Verinin Kaynağı: Sağlık kültür ve spor daire başkanlığı
Sorumlu İdare:

Performans Göstergesi	Ölçü Birimi	2020	2023 Planlanan	2023 YS Gerç. Tahmini	2024 Hedef	2025 Tahmin	2026 Tahmin
3- Öğrenci başına düşen sosyal donatı alanı	Metrekare	1,82	0	0	1,82	1,85	1,9

Göstergeye İlişkin Açıklama: 2024 yılınca öğrenci başına düşen sosyal donatı 1,820 metrekare olacaktır.
Hesaplama Yöntemi: öğrenci sayısı/sosyal donatı m2
Verinin Kaynağı: sağlık kültür ve spor daire başkanlığı
Sorumlu İdare:

Performans Göstergesi	Ölçü Birimi	2022	2023 Planlanan	2023 YS Gerç. Tahmini	2024 Hedef	2025 Tahmin	2026 Tahmin
4- Öğrenci kulüp ve topluluk sayısı	Sayı	12	0	0	15	18	20

Göstergeye İlişkin Açıklama: Sağlık kültür ve spor daire başkanlığı tarafından yürütülen 2024 yılında öğrenci kulüp ve sportif faaliyet sayısının 15 olması planlanmaktadır.
Hesaplama Yöntemi: sayı
Verinin Kaynağı: sağlık kültür ve spor daire başkanlığı
Sorumlu İdare:

Performans Göstergesi	Ölçü Birimi	2022	2023 Planlanan	2023 YS Gerç. Tahmini	2024 Hedef	2025 Tahmin	2026 Tahmin
5- Sosyal, kültürel ve sportif faaliyet sayısı	Sayı	18	0	0	19	22	25

Göstergeye İlişkin Açıklama: Sağlık Kültür ve Spor Daire Başkanlığı tarafından 2024 yılı içerisinde 19 sosyal, kültürel ve sportif faaliyet yapılması planlanmaktadır.
Hesaplama Yöntemi: Sayı
Verinin Kaynağı: Sağlık Kültür ve Spor Daire Başkanlığı
Sorumlu İdare:

Performans Göstergesi	Ölçü Birimi	0	2023 Planlanan	2023 YS Gerç. Tahmini	2024 Hedef	2025 Tahmin	2026 Tahmin
6- Yükseköğretimde öğrenci başına barınma harcaması	TL	0	0	0	0	0	0

Göstergeye İlişkin Açıklama:
Hesaplama Yöntemi:
Verinin Kaynağı:
Sorumlu İdare:

Performans Göstergesi	Ölçü Birimi	2022	2023 Planlanan	2023 YS Gerç. Tahmini	2024 Hedef	2025 Tahmin	2026 Tahmin
7- Yükseköğretimde öğrenci başına beslenme harcaması	TL	109.000	0	0	250.000	260.000	270.000

Göstergeye İlişkin Açıklama: Sağlık Kültür ve Spor Daire Başkanlığı tarafından yürütülen beslenme hizmeti kapsamında öğrenci başına 260.000,00TL harcama yapılması beklenmektedir.
Hesaplama Yöntemi: TL
Verinin Kaynağı: Sağlık Kültür ve Spor Daire Başkanlığı
Sorumlu İdare:

Performans Göstergesi	Ölçü Birimi	2022	2023 Planlanan	2023 YS Gerç. Tahmini	2024 Hedef	2025 Tahmin	2026 Tahmin
8- Yükseköğretimde öğrenci yaşamından memnuniyet oranı	Oran	85	0	0	90	92	99

Göstergeye İlişkin Açıklama: Üniversitemizde düzenlenen memnuniyet anketleri neticesinde 2024 yılı içerisinde bu oranın %90 oranında olması tahmin edilmektedir.
Hesaplama Yöntemi: -
Verinin Kaynağı: Sağlık kültür ve spor daire başkanlığı
Sorumlu İdare:

Performans Göstergesi	Ölçü Birimi	2022	2023 Planlanan	2023 YS Gerç. Tahmini	2024 Hedef	2025 Tahmin	2026 Tahmin
9- Yükseköğretimde öğrencilere sunulan sağlık hizmetinden yararlanan öğrenci sayısının toplam öğrenci sayısına oranı	Oran	0,06	0	0	0,06	0,06	0,06

Göstergeye İlişkin Açıklama: 2024 yılında toplam öğrencilerin %6 sınıfı sağlık hizmetinden yararlanması planlanmaktadır.
Hesaplama Yöntemi: Oran
Verinin Kaynağı: Sağlık kültür ve spor daire başkanlığı
Sorumlu İdare:

Alt Program Kapsamında Yürütülecek Faaliyet Maliyetleri

Faaliyetler	2023 Bütçe	2023 Harcama Haziran	2024 Bütçe	2025 Tahmin	2026 Tahmin
Yükseköğretimde Beslenme Hizmetleri	1.041.000	1.805.064	6.825.000	8.402.000	9.528.000
Bütçe İçi	1.041.000	1.805.064	6.825.000	8.402.000	9.528.000
Bütçe Dışı	0	0	0	0	0
Yükseköğretimde Kültür ve Spor Hizmetleri	383.000	0	672.000	827.000	938.000
Bütçe İçi	383.000	0	672.000	827.000	938.000
Bütçe Dışı	0	0	0	0	0
Yükseköğretimde Öğrenci Yaşamına İlişkin Diğer Hizmetler	4.290.000	359.757	10.064.000	12.718.000	14.688.000
Bütçe İçi	4.290.000	359.757	10.064.000	12.718.000	14.688.000
Bütçe Dışı	0	0	0	0	0
Yükseköğretimde Sağlık Hizmetleri	23.000	0	40.000	49.000	56.000
Bütçe İçi	23.000	0	40.000	49.000	56.000
Bütçe Dışı	0	0	0	0	0
T O P L A M	5.737.000	2.164.821	17.601.000	21.996.000	25.210.000
Bütçe İçi	5.737.000	2.164.821	17.601.000	21.996.000	25.210.000
Bütçe Dışı	0	0	0	0	0

Faaliyetlere İlişkin Açıklamalar:

Yükseköğretimde Beslenme Hizmetleri

Üniversitemiz öğrencileri ve personelimiz için yemek hizmetleri il merkezi ve ilçeler dahil olmak üzere 6 yemekhanede verilmektedir. İhale yöntemi ile yemek hizmet alımı yapılmaktadır. Ayrıca öğrencilerimiz ve personelimiz için Üniversitemiz Sağlık Kültür ve Spor Daire Başkanlığı Sosyal Tesisler Merkezi Müdürlüğü Yenisey Konuvinde de barınma hizmeti verilmektedir.

Yükseköğretimde Kültür ve Spor Hizmetleri

Üniversitemiz Sağlık Kültür ve Spor Daire Başkanlığı tarafından kültür ve spor faaliyetleri dönem başında birimlerden alınan talepler ve öğrencilerin talepleri doğrultusunda planlanarak yıl içerisinde yapılmaktadır. Faaliyetler genelde öğrenci kulüpleri tarafından yürütülmektedir. Her türlü spor müsabakaları, sempozyumlar, konferanslar, konserler, mezuniyet ve açılış törenleri, belirli gün ve haftalar yoğun bir şekilde yapılmaktadır.

Yükseköğretimde Öğrenci Yaşamına İlişkin Diğer Hizmetler

Üniversitemiz kampüs alanında yapımı tamamlanan spor kompleksinde öğrenci yaşam merkezi yapılmıştır. Bu yaşam merkezinde öğrencilerin ders dışı vakitlerini geçirecekleri sinema, yüzme havuzu, ihtiyaçlarını karşılayacakları mağazalar bulunmaktadır.

Yükseköğretimde Sağlık Hizmetleri

Öğrenci yaşamına ait Yükseköğretimde Sağlık Hizmetleri faaliyetleri Sağlık, Kültür ve Spor Daire Başkanlığı tarafından yürütülmektedir.

FAALİYET MALİYETLERİ TABLOSU

İdare Adı	ARDAHAN ÜNİVERSİTESİ
Program Adı	ARAŞTIRMA, GELİŞTİRME VE YENİLİK
Alt Program Adı	YÜKSEKÖĞRETİMDE BİLİMSEL ARAŞTIRMA VE GELİŞTİRME
Alt Program Hedefi	Yükseköğretim kurumlarında inovasyon amaçlı bilimsel çalışmaların artırılması
Faaliyet Adı	Yükseköğretim Kurumlarının Bilimsel Araştırma Projeleri
Açıklama	Üniversitemizde Bilimsel Araştırma Projeleri Faaliyeti BAP birimi tarafından yürütülmektedir. 2024 yılı içerisinde ortalama 65 adet proje desteği akademik personele verilmesi planlanmaktadır.

EKONOMİK KOD	2023 Bütçe	2023 Harcama (Haziran)	2024 Bütçe	2025 Tahmin	2026 Tahmin
Personel Giderleri					
Sosyal Güvenlik Kurumuna Devlet Primi Giderleri					
Mal ve Hizmet Alım Giderleri	693.000		1.215.000	1.496.000	1.696.000
Faiz Giderleri					
Cari Transferler					
Sermaye Giderleri					
Sermaye Transferleri					
Borç Verme					
BÜTÇE İÇİ TOPLAM KAYNAK	693.000		1.215.000	1.496.000	1.696.000
Döner Sermaye					
Özel Hesap					
Diğer Bütçe Dışı Kaynak					
BÜTÇE DIŞI TOPLAM KAYNAK					

FAALİYET MALİYETİ TOPLAMI	693.000		1.215.000	1.496.000	1.696.000
----------------------------------	----------------	--	------------------	------------------	------------------

FAALİYET MALİYETLERİ TABLOSU

İdare Adı	ARDAHAN ÜNİVERSİTESİ
Program Adı	HAYAT BOYU ÖĞRENME
Alt Program Adı	YÜKSEKÖĞRETİM KURUMLARI SÜREKLİ EĞİTİM FAALİYETLERİ
Alt Program Hedefi	Toplumun tüm kesimlerine ihtiyaç duyduğu alanlarda eğitimler verilmesi, kamu kurum ve kuruluşları, özel sektör ve uluslararası kuruluşlarla işbirliğinin gelişmesine katkıda bulunulması
Faaliyet Adı	Toplum Hizmetine Sunulan Eğitim Programları, Kurs ve Seminerler
Açıklama	

EKONOMİK KOD	2023 Bütçe	2023 Harcama (Haziran)	2024 Bütçe	2025 Tahmin	2026 Tahmin
<i>Personel Giderleri</i>					
<i>Sosyal Güvenlik Kurumuna Devlet Primi Giderleri</i>					
<i>Mal ve Hizmet Alım Giderleri</i>					
<i>Faiz Giderleri</i>					
<i>Cari Transferler</i>					
<i>Sermaye Giderleri</i>					
<i>Sermaye Transferleri</i>					
<i>Borç Verme</i>					
BÜTÇE İÇİ TOPLAM KAYNAK					
<i>Düner Sermaye</i>	560.000	242.000	750.000	800.000	850.000
<i>Özel Hesap</i>					
<i>Diğer Bütçe Dışı Kaynak</i>					
BÜTÇE DIŞI TOPLAM KAYNAK	560.000	242.000	750.000	800.000	850.000
FAALİYET MALİYETİ TOPLAMI	560.000	242.000	750.000	800.000	850.000

FAALİYET MALİYETLERİ TABLOSU

İdare Adı	ARDAHAN ÜNİVERSİTESİ
Program Adı	YÜKSEKÖĞRETİM
Alt Program Adı	ÖN LİSANS EĞİTİMİ, LİSANS EĞİTİMİ VE LİSANSÜSTÜ EĞİTİM
Alt Program Hedefi	Mesleki yeterlilik sahibi ve gelişime açık mezunlar yetiştirilmesi
Faaliyet Adı	Doktora ve Tıpta Uzmanlık Eğitimi
Açıklama	Üniversitemizde Doktora ve Tıpta Uzmanlık Eğitimi faaliyeti bulunmamaktadır. Yanlız Doktorada Türk Dili ve Edebiyatı Anabilim Dalı Doktora Programı mevcuttur.

EKONOMİK KOD	2023 Bütçe	2023 Harcama (Haziran)	2024 Bütçe	2025 Tahmin	2026 Tahmin
<i>Personel Giderleri</i>	145.000		300.000	372.000	429.000
<i>Sosyal Güvenlik Kurumuna Devlet Primi Giderleri</i>	11.000		22.000	27.000	31.000
<i>Mal ve Hizmet Alım Giderleri</i>					
<i>Faiz Giderleri</i>					
<i>Cari Transferler</i>					
<i>Sermaye Giderleri</i>					
<i>Sermaye Transferleri</i>					
<i>Borç Verme</i>					
BÜTÇE İÇİ TOPLAM KAYNAK	156.000		322.000	399.000	460.000
<i>Döner Sermaye</i>					
<i>Özel Hesap</i>					
<i>Diğer Bütçe Dışı Kaynak</i>					
BÜTÇE DIŞI TOPLAM KAYNAK					
FAALİYET MALİYETİ TOPLAMI	156.000		322.000	399.000	460.000

FAALİYET MALİYETLERİ TABLOSU

İdare Adı	ARDAHAN ÜNİVERSİTESİ
Program Adı	YÜKSEKÖĞRETİM
Alt Program Adı	ÖN LİSANS EĞİTİMİ, LİSANS EĞİTİMİ VE LİSANSÜSTÜ EĞİTİM
Alt Program Hedefi	Mesleki yeterlilik sahibi ve gelişime açık mezunlar yetiştirilmesi
Faaliyet Adı	Yükseköğretim Kurumları Bilgi ve Kültürel Kaynaklar ile Sportif Altyapının Geliştirilmesi Hizmetleri
Açıklama	Üniversitemizin Yükseköğretim Kurumları Bilgi ve Kültürel Kaynaklar ile Sportif Altyapının Geliştirilmesi Hizmetleri faaliyetleri Bilgi İşlem Daire Başkanlığı, Kütüphane ve Dokümantasyon Daire Başkanlığı, Beden Eğitimi ve Spor Yüksekokulu tarafından sürdürülmektedir.

EKONOMİK KOD	2023 Bütçe	2023 Harcama (Haziran)	2024 Bütçe	2025 Tahmin	2026 Tahmin
Personel Giderleri	1.501.000	665.962	4.455.000	5.528.000	6.368.000
Sosyal Güvenlik Kurumuna Devlet Primi Giderleri	214.000	107.332	431.000	535.000	616.000
Mal ve Hizmet Alım Giderleri	12.000		22.000	28.000	32.000
Faiz Giderleri					
Cari Transferler					
Sermaye Giderleri			250.000	307.000	348.000
Sermaye Transferleri					
Borç Verme					
BÜTÇE İÇİ TOPLAM KAYNAK	1.727.000	773.294	5.158.000	6.398.000	7.364.000
Döner Sermaye					
Özel Hesap					
Diğer Bütçe Dışı Kaynak					
BÜTÇE DIŞI TOPLAM KAYNAK					
FAALİYET MALİYETİ TOPLAMI	1.727.000	773.294	5.158.000	6.398.000	7.364.000

FAALİYET MALİYETLERİ TABLOSU

İdare Adı	ARDAHAN ÜNİVERSİTESİ
Program Adı	YÜKSEKÖĞRETİM
Alt Program Adı	ÖN LİSANS EĞİTİMİ, LİSANS EĞİTİMİ VE LİSANSÜSTÜ EĞİTİM
Alt Program Hedefi	Mesleki yeterlilik sahibi ve gelişime açık mezunlar yetiştirilmesi
Faaliyet Adı	Yükseköğretim Kurumları Birinci Öğretim
Açıklama	Yükseköğretim Kurumları Birinci Öğretim faaliyetini üniversitemizde Fakülteler, Yüksekokullar, Meslek yüksekokullar aracılığı ile sürdürülmektedir.

EKONOMİK KOD	2023 Bütçe	2023 Harcama (Haziran)	2024 Bütçe	2025 Tahmin	2026 Tahmin
Personel Giderleri	162.000.000	95.042.150	416.716.000	519.387.000	597.711.000
Sosyal Güvenlik Kurumuna Devlet Primi Giderleri	21.885.000	11.757.040	45.355.000	56.704.000	65.208.000
Mal ve Hizmet Alım Giderleri	54.027.000	31.191.112	96.182.000	118.398.000	134.232.000
Faiz Giderleri					
Cari Transferler					
Sermaye Giderleri	17.650.000	3.697.400	35.000.000		
Sermaye Transferleri					
Borç Verme					
BÜTÇE İÇİ TOPLAM KAYNAK	255.562.000	141.687.702	593.253.000	694.489.000	797.151.000
Döner Sermaye					
Özel Hesap	623.600	623.600	700.000	750.000	800.000
Diğer Bütçe Dışı Kaynak					
BÜTÇE DIŞI TOPLAM KAYNAK	623.600	623.600	700.000	750.000	800.000
FAALİYET MALİYETİ TOPLAMI	256.185.600	142.311.302	593.953.000	695.239.000	797.951.000

FAALİYET MALİYETLERİ TABLOSU

İdare Adı	ARDAHAN ÜNİVERSİTESİ
Program Adı	YÜKSEKÖĞRETİM
Alt Program Adı	ÖN LİSANS EĞİTİMİ, LİSANS EĞİTİMİ VE LİSANSÜSTÜ EĞİTİM
Alt Program Hedefi	Mesleki yeterlilik sahibi ve gelişime açık mezunlar yetiştirilmesi
Faaliyet Adı	Yükseköğretim Kurumları Uluslararası Ortak Eğitim ve Öğretim Programı
Açıklama	

EKONOMİK KOD	2023 Bütçe	2023 Harcama (Haziran)	2024 Bütçe	2025 Tahmin	2026 Tahmin
Personel Giderleri					
Sosyal Güvenlik Kurumuna Devlet Primi Giderleri					
Mal ve Hizmet Alım Giderleri					
Faiz Giderleri					
Cari Transferler					
Sermaye Giderleri					
Sermaye Transferleri					
Borç Verme					
BÜTÇE İÇİ TOPLAM KAYNAK					
Döner Sermaye					
Özel Hesap	3.078.000	550.000	3.500.000	3.800.000	4.000.000
Diğer Bütçe Dışı Kaynak					
BÜTÇE DIŞI TOPLAM KAYNAK	3.078.000	550.000	3.500.000	3.800.000	4.000.000
FAALİYET MALİYETİ TOPLAMI	3.078.000	550.000	3.500.000	3.800.000	4.000.000

FAALİYET MALİYETLERİ TABLOSU

İdare Adı	ARDAHAN ÜNİVERSİTESİ
Program Adı	YÜKSEKÖĞRETİM
Alt Program Adı	YÜKSEKÖĞRETİMDE ÖĞRENCİ YAŞAMI
Alt Program Hedefi	Yükseköğretim öğrencilerine sunulan beslenme ve barınma hizmetlerinin kalitesinin artırılması; öğrencilerin kişisel ve sosyal gelişimi desteklenerek yaşam kalitesinin yükseltilmesi
Faaliyet Adı	Yükseköğretimde Beslenme Hizmetleri
Açıklama	Üniversitemiz öğrencileri ve personelimiz için yemek hizmetleri il merkezi ve ilçeler dahil olmak üzere 6 yemekhanede verilmektedir. İhale yöntemi ile yemek hizmet alımı yapılmaktadır. Ayrıca öğrencilerimiz ve personelimiz için Üniversitemiz Sağlık Kültür ve Spor Daire Başkanlığı Sosyal Tesisler

EKONOMİK KOD	2023 Bütçe	2023 Harcama (Haziran)	2024 Bütçe	2025 Tahmin	2026 Tahmin
Personel Giderleri					
Sosyal Güvenlik Kurumuna Devlet Primi Giderleri					
Mal ve Hizmet Alım Giderleri	1.041.000	1.805.064	6.825.000	8.402.000	9.528.000
Faiz Giderleri					
Cari Transferler					
Sermaye Giderleri					
Sermaye Transferleri					
Borç Verme					
BÜTÇE İÇİ TOPLAM KAYNAK	1.041.000	1.805.064	6.825.000	8.402.000	9.528.000
Dâner Sermaye					
Özel Hesap					
Diğer Bütçe Dışı Kaynak					
BÜTÇE DIŞI TOPLAM KAYNAK					
FAALİYET MALİYETİ TOPLAMI	1.041.000	1.805.064	6.825.000	8.402.000	9.528.000

FAALİYET MALİYETLERİ TABLOSU

İdare Adı	ARDAHAN ÜNİVERSİTESİ
Program Adı	YÜKSEKÖĞRETİM
Alt Program Adı	YÜKSEKÖĞRETİMDE ÖĞRENCİ YAŞAMI
Alt Program Hedefi	Yükseköğretim öğrencilerine sunulan beslenme ve barınma hizmetlerinin kalitesinin artırılması; öğrencilerin kişisel ve sosyal gelişimi desteklenerek yaşam kalitesinin yükseltilmesi
Faaliyet Adı	Yükseköğretimde Kültür ve Spor Hizmetleri
Açıklama	Üniversitemiz Sağlık Kültür ve Spor Daire Başkanlığı tarafından kültür ve spor faaliyetleri dönem başında birimlerden alınan talepler ve öğrencilerin talepleri doğrultusunda planlanarak yıl içerisinde yapılmaktadır. Faaliyetler genelde öğrenci kulüpleri tarafından yürütülmektedir. Her türlü spor

EKONOMİK KOD	2023 Bütçe	2023 Harcama (Haziran)	2024 Bütçe	2025 Tahmin	2026 Tahmin
<i>Personel Giderleri</i>					
<i>Sosyal Güvenlik Kurumuna Devlet Primi Giderleri</i>					
<i>Mal ve Hizmet Alım Giderleri</i>	383.000		672.000	827.000	938.000
<i>Faiz Giderleri</i>					
<i>Cari Transferler</i>					
<i>Sermaye Giderleri</i>					
<i>Sermaye Transferleri</i>					
<i>Borç Verme</i>					
BÜTÇE İÇİ TOPLAM KAYNAK	383.000		672.000	827.000	938.000
<i>Döner Sermaye</i>					
<i>Özel Hesap</i>					
<i>Diğer Bütçe Dışı Kaynak</i>					
BÜTÇE DIŞI TOPLAM KAYNAK					
FAALİYET MALİYETİ TOPLAMI	383.000		672.000	827.000	938.000

FAALİYET MALİYETLERİ TABLOSU

İdare Adı	ARDAHAN ÜNİVERSİTESİ
Program Adı	YÜKSEKÖĞRETİM
Alt Program Adı	YÜKSEKÖĞRETİMDE ÖĞRENCİ YAŞAMI
Alt Program Hedefi	Yükseköğretim öğrencilerine sunulan beslenme ve barınma hizmetlerinin kalitesinin artırılması; öğrencilerin kişisel ve sosyal gelişimi desteklenerek yaşam kalitesinin yükseltilmesi
Faaliyet Adı	Yükseköğretimde Öğrenci Yaşamına İlişkin Diğer Hizmetler
Açıklama	Üniversitemiz kampüs alanında yapımı tamamlanan spor kompleksinde öğrenci yaşam merkezi yapılmıştır. Bu yaşam merkezinde öğrencilerin ders dışı vakitlerini geçirecekleri sinema,yüzme havuzu, ihtiyaçlarını karşılayacakları mağazalar bulunmaktadır.

EKONOMİK KOD	2023 Bütçe	2023 Harcama (Haziran)	2024 Bütçe	2025 Tahmin	2026 Tahmin
Personel Giderleri	3.114.000	342.941	7.635.000	9.670.000	11.194.000
Sosyal Güvenlik Kurumuna Devlet Primi Giderleri	933.000	4.914	2.004.000	2.526.000	2.900.000
Mal ve Hizmet Alım Giderleri	243.000	11.902	425.000	522.000	594.000
Faiz Giderleri					
Cari Transferler					
Sermaye Giderleri					
Sermaye Transferleri					
Borç Verme					
BÜTÇE İÇİ TOPLAM KAYNAK	4.290.000	359.757	10.064.000	12.718.000	14.688.000
Döner Sermaye					
Özel Hesap					
Diğer Bütçe Dışı Kaynak					
BÜTÇE DIŞI TOPLAM KAYNAK					
FAALİYET MALİYETİ TOPLAMI	4.290.000	359.757	10.064.000	12.718.000	14.688.000

FAALİYET MALİYETLERİ TABLOSU

İdare Adı	ARDAHAN ÜNİVERSİTESİ
Program Adı	YÜKSEKÖĞRETİM
Alt Program Adı	YÜKSEKÖĞRETİMDE ÖĞRENCİ YAŞAMI
Alt Program Hedefi	Yükseköğretim öğrencilerine sunulan beslenme ve barınma hizmetlerinin kalitesinin artırılması; öğrencilerin kişisel ve sosyal gelişimi desteklenerek yaşam kalitesinin yükseltilmesi
Faaliyet Adı	Yükseköğretimde Sağlık Hizmetleri
Açıklama	Öğrenci yaşamına ait Yükseköğretimde Sağlık Hizmetleri faaliyetleri Sağlık, Kültür ve Spor Daire Başkanlığı tarafından yürütülmektedir.

EKONOMİK KOD	2023 Bütçe	2023 Harcama (Haziran)	2024 Bütçe	2025 Tahmin	2026 Tahmin
Personel Giderleri					
Sosyal Güvenlik Kurumuna Devlet Primi Giderleri					
Mal ve Hizmet Alım Giderleri	23.000		40.000	49.000	56.000
Faiz Giderleri					
Cari Transferler					
Sermaye Giderleri					
Sermaye Transferleri					
Borç Verme					
BÜTÇE İÇİ TOPLAM KAYNAK	23.000		40.000	49.000	56.000
Döner Sermaye					
Özel Hesap					
Diğer Bütçe Dışı Kaynak					
BÜTÇE DIŞI TOPLAM KAYNAK					
FAALİYET MALİYETİ TOPLAMI	23.000		40.000	49.000	56.000

FAALİYET MALİYETLERİ TABLOSU

İdare Adı	ARDAHAN ÜNİVERSİTESİ
Program Adı	YÖNETİM VE DESTEK PROGRAMI
Alt Program Adı	TEFTİŞ, DENETİM VE DANIŞMANLIK HİZMETLERİ
Alt Program Hedefi	
Faaliyet Adı	Hukuki Danışmanlık ve Muhakemat Hizmetleri
Açıklama	Üniversitemize Hukuk Müşavirliği bünyesinde Avukatlık Hizmetleri olarak 1 personel görev yapmakta olup, İdarelerin taraf olduğu adli ve idari davalarda,iç ve dış tahkim yargılamasında, icra işlemlerinde ve yargıya intikal eden diğer her türlü hukuki uyumsuzluklarda temsil edilmesi; idarelerce

EKONOMİK KOD	2023 Bütçe	2023 Harcama (Haziran)	2024 Bütçe	2025 Tahmin	2026 Tahmin
Personel Giderleri	654.000	205.454	1.925.000	2.389.000	2.751.000
Sosyal Güvenlik Kurumuna Devlet Primi Giderleri	151.000	36.745	304.000	378.000	436.000
Mal ve Hizmet Alım Giderleri	25.000	40.852	44.000	54.000	62.000
Faiz Giderleri					
Cari Transferler					
Sermaye Giderleri					
Sermaye Transferleri					
Borç Verme					
BÜTÇE İÇİ TOPLAM KAYNAK	830.000	283.050	2.273.000	2.821.000	3.249.000
Döner Sermaye					
Özel Hesap					
Diğer Bütçe Dışı Kaynak					
BÜTÇE DIŞI TOPLAM KAYNAK					
FAALİYET MALİYETİ TOPLAMI	830.000	283.050	2.273.000	2.821.000	3.249.000

FAALİYET MALİYETLERİ TABLOSU

İdare Adı	ARDAHAN ÜNİVERSİTESİ
Program Adı	YÖNETİM VE DESTEK PROGRAMI
Alt Program Adı	ÜST YÖNETİM, İDARİ VE MALİ HİZMETLER
Alt Program Hedefi	
Faaliyet Adı	Genel Destek Hizmetleri
Açıklama	Üniversitemiz Genel destek Hizmetleri İdari ve Mali İşler Daire Başkanlığı, Yapı İşleri ve Teknik Daire Başkanlığı, Öğrenci İşler Daire Başkanlığı altında faaliyet sürdürmektedir.

EKONOMİK KOD	2023 Bütçe	2023 Harcama (Haziran)	2024 Bütçe	2025 Tahmin	2026 Tahmin
Personel Giderleri	12.975.000	5.582.214	38.856.000	48.217.000	55.545.000
Sosyal Güvenlik Kurumuna Devlet Primi Giderleri	1.941.000	821.709	3.906.000	4.848.000	5.584.000
Mal ve Hizmet Alım Giderleri	3.858.000	946.886	6.767.000	8.330.000	9.448.000
Faiz Giderleri					
Cari Transferler	875.000		1.499.000	1.845.000	2.092.000
Sermaye Giderleri					
Sermaye Transferleri					
Borç Verme					
BÜTÇE İÇİ TOPLAM KAYNAK	19.649.000	7.350.809	51.028.000	63.240.000	72.669.000
Döner Sermaye					
Özel Hesap					
Diğer Bütçe Dışı Kaynak					
BÜTÇE DIŞI TOPLAM KAYNAK					
FAALİYET MALİYETİ TOPLAMI	19.649.000	7.350.809	51.028.000	63.240.000	72.669.000

FAALİYET MALİYETLERİ TABLOSU

İdare Adı	ARDAHAN ÜNİVERSİTESİ
Program Adı	YÖNETİM VE DESTEK PROGRAMI
Alt Program Adı	ÜST YÖNETİM, İDARİ VE MALİ HİZMETLER
Alt Program Hedefi	
Faaliyet Adı	İnşaat ve Yapı İşlerinin Yürütülmesi
Açıklama	Üniversitemizin Hazine adına kayıtlı olup idarelere tahsis edilen veya idareler adına kayıtlı olan taşınmazlara ilişkin her türlü yapım, kiralama, satım, işletme,bakım onarım ve benzeri iş, işlem ve süreçlerin yürütülmesine yönelik giderler Yapı İşleri ve Teknik Daire Başkanlığı bünyesinde

EKONOMİK KOD	2023 Bütçe	2023 Harcama (Haziran)	2024 Bütçe	2025 Tahmin	2026 Tahmin
Personel Giderleri					
Sosyal Güvenlik Kurumuna Devlet Primi Giderleri					
Mal ve Hizmet Alım Giderleri					
Faiz Giderleri					
Cari Transferler					
Sermaye Giderleri	47.600.000		50.000.000	104.632.000	118.633.000
Sermaye Transferleri					
Borç Verme					
BÜTÇE İÇİ TOPLAM KAYNAK	47.600.000		50.000.000	104.632.000	118.633.000
Döner Sermaye					
Özel Hesap					
Diğer Bütçe Dışı Kaynak					
BÜTÇE DIŞI TOPLAM KAYNAK					
FAALİYET MALİYETİ TOPLAMI	47.600.000		50.000.000	104.632.000	118.633.000

FAALİYET MALİYETLERİ TABLOSU

İdare Adı	ARDAHAN ÜNİVERSİTESİ
Program Adı	YÖNETİM VE DESTEK PROGRAMI
Alt Program Adı	ÜST YÖNETİM, İDARI VE MALİ HİZMETLER
Alt Program Hedefi	
Faaliyet Adı	İnsan Kaynakları Yönetimine İlişkin Faaliyetler
Açıklama	Personel atama, nakil, terfi, emeklilik ve benzeri özlük işlemlerinin yürütülmesi; insan kaynağı kapasitesinin artırılmasına yönelik eğitimlerin planlanması ve düzenlenmesi gibi iş, işlem ve süreçlere yönelik gider faaliyetleri Personel Daire Başkanlığı altında izlenmektedir.

EKONOMİK KOD	2023 Bütçe	2023 Harcama (Haziran)	2024 Bütçe	2025 Tahmin	2026 Tahmin
Personel Giderleri	1.956.000	1.312.985	5.729.000	7.110.000	8.192.000
Sosyal Güvenlik Kurumuna Devlet Primi Giderleri	317.000	188.932	638.000	792.000	913.000
Mal ve Hizmet Alım Giderleri	185.000	58.684	324.000	398.000	452.000
Faiz Giderleri					
Cari Transferler	3.836.000	3.836.000	8.950.000	11.023.000	12.499.000
Sermaye Giderleri					
Sermaye Transferleri					
Borç Verme					
BÜTÇE İÇİ TOPLAM KAYNAK	6.294.000	5.396.601	15.641.000	19.323.000	22.056.000
Döner Sermaye					
Özel Hesap					
Diğer Bütçe Dışı Kaynak					
BÜTÇE DIŞI TOPLAM KAYNAK					
FAALİYET MALİYETİ TOPLAMI	6.294.000	5.396.601	15.641.000	19.323.000	22.056.000

FAALİYET MALİYETLERİ TABLOSU

İdare Adı	ARDAHAN ÜNİVERSİTESİ
Program Adı	YÖNETİM VE DESTEK PROGRAMI
Alt Program Adı	ÜST YÖNETİM, İDARI VE MALİ HİZMETLER
Alt Program Hedefi	
Faaliyet Adı	Özel Kalem Hizmetleri
Açıklama	Üst yönetimin çalışma programının düzenlenmesi ile resmi ve özel yazışmalar, protokol, tören, ziyaret, davet, karşılama, ağırlama gibi hizmetlerin yürütülmesi amacıyla gerçekleştirilen iş, işlem ve süreçlere yönelik giderler Özel Kalem tarafından yürütülmektedir.

EKONOMİK KOD	2023 Bütçe	2023 Harcama (Haziran)	2024 Bütçe	2025 Tahmin	2026 Tahmin
Personel Giderleri	4.414.000	2.650.277	11.627.000	14.430.000	16.624.000
Sosyal Güvenlik Kurumuna Devlet Primi Giderleri	420.000	246.118	845.000	1.049.000	1.208.000
Mal ve Hizmet Alım Giderleri	171.000	41.027	300.000	369.000	418.000
Faiz Giderleri					
Cari Transferler					
Sermaye Giderleri					
Sermaye Transferleri					
Borç Verme					
BÜTÇE İÇİ TOPLAM KAYNAK	5.005.000	2.937.421	12.772.000	15.848.000	18.250.000
Döner Sermaye					
Özel Hesap					
Diğer Bütçe Dışı Kaynak					
BÜTÇE DIŞI TOPLAM KAYNAK					
FAALİYET MALİYETİ TOPLAMI	5.005.000	2.937.421	12.772.000	15.848.000	18.250.000

FAALİYET MALİYETLERİ TABLOSU

İdare Adı	ARDAHAN ÜNİVERSİTESİ
Program Adı	YÖNETİM VE DESTEK PROGRAMI
Alt Program Adı	ÜST YÖNETİM, İDARI VE MALİ HİZMETLER
Alt Program Hedefi	
Faaliyet Adı	Strateji Geliştirme ve Mali Hizmetler
Açıklama	İdareler tarafından yürütülen ve idarelerin tüm programlarına hizmet eder nitelikte olan mali yönetim ve kontrole ilişkin iş, işlem ve süreçlere yönelik giderler Strateji Geliştirme Daire Başkanlığı bünyesinde faaliyet göstermektedir.Stratejik yönetim ve planlama,Performans ve kalite ölçütleri

EKONOMİK KOD	2023 Bütçe	2023 Harcama (Haziran)	2024 Bütçe	2025 Tahmin	2026 Tahmin
<i>Personel Giderleri</i>	3.200.000	2.628.242	11.861.000	14.719.000	16.957.000
<i>Sosyal Güvenlik Kurumuna Devlet Primi Giderleri</i>	420.000	441.766	845.000	1.049.000	1.208.000
<i>Mal ve Hizmet Alım Giderleri</i>	74.000	750.480	129.000	158.000	179.000
<i>Faiz Giderleri</i>					
<i>Cari Transferler</i>					
<i>Sermaye Giderleri</i>					
<i>Sermaye Transferleri</i>					
<i>Borç Verme</i>					
BÜTÇE İÇİ TOPLAM KAYNAK	3.694.000	3.820.488	12.835.000	15.926.000	18.344.000
<i>Düner Sermaye</i>					
<i>Özel Hesap</i>					
<i>Diğer Bütçe Dışı Kaynak</i>					
BÜTÇE DIŞI TOPLAM KAYNAK					
FAALİYET MALİYETİ TOPLAMI	3.694.000	3.820.488	12.835.000	15.926.000	18.344.000

FAALİYET MALİYETLERİ TABLOSU

İdare Adı	ARDAHAN ÜNİVERSİTESİ
Program Adı	YÖNETİM VE DESTEK PROGRAMI
Alt Program Adı	ÜST YÖNETİM, İDARİ VE MALİ HİZMETLER
Alt Program Hedefi	
Faaliyet Adı	Taşınmaz Mal Gelirleriyle Yürütülecek Hizmetler
Açıklama	Üniversitemiz Taşınmaz Mal Gelirleri yıl sonunda bütçeleştirilerek sonraki yıllarda Likit olarak kullanılır.

EKONOMİK KOD	2023 Bütçe	2023 Harcama (Haziran)	2024 Bütçe	2025 Tahmin	2026 Tahmin
<i>Personel Giderleri</i>					
<i>Sosyal Güvenlik Kurumuna Devlet Primi Giderleri</i>					
<i>Mal ve Hizmet Alım Giderleri</i>	2.315.000		2.780.000	3.422.000	3.880.000
<i>Faiz Giderleri</i>					
<i>Cari Transferler</i>					
<i>Sermaye Giderleri</i>					
<i>Sermaye Transferleri</i>					
<i>Borç Verme</i>					
BÜTÇE İÇİ TOPLAM KAYNAK	2.315.000		2.780.000	3.422.000	3.880.000
<i>Döner Sermaye</i>					
<i>Özel Hesap</i>					
<i>Diğer Bütçe Dışı Kaynak</i>					
BÜTÇE DIŞI TOPLAM KAYNAK					
FAALİYET MALİYETİ TOPLAMI	2.315.000		2.780.000	3.422.000	3.880.000

FAALİYET MALİYETLERİ TABLOSU

İdare Adı	ARDAHAN ÜNİVERSİTESİ
Program Adı	YÖNETİM VE DESTEK PROGRAMI
Alt Program Adı	ÜST YÖNETİM, İDARİ VE MALİ HİZMETLER
Alt Program Hedefi	
Faaliyet Adı	Yükseköğretimde Öğrencilere Yönelik İdari Hizmetler
Açıklama	Üniversitemiz Öğrencilere Yönelik Yapılan İdari Faaliyetler olarak Yemek Hizmeti, Spor Faaliyetleri, Bahar Şenlikleri, Güzel Sanatlar Fakültesi tarafından düzenlenen eğlence ve gösteri faaliyetleri, Sağlık, Kültür ve Spor Daire başkanlığı tarafından düzenlenen gezi faaliyetleri ve Psikolojik destek

EKONOMİK KOD	2023 Bütçe	2023 Harcama (Haziran)	2024 Bütçe	2025 Tahmin	2026 Tahmin
Personel Giderleri	4.355.000	2.306.121	12.798.000	15.882.000	18.297.000
Sosyal Güvenlik Kurumuna Devlet Primi Giderleri	736.000	363.229	1.481.000	1.838.000	2.117.000
Mal ve Hizmet Alım Giderleri	23.000		4.095.000	5.042.000	5.717.000
Faiz Giderleri					
Cari Transferler					
Sermaye Giderleri					
Sermaye Transferleri					
Borç Verme					
BÜTÇE İÇİ TOPLAM KAYNAK	5.114.000	2.669.351	18.374.000	22.762.000	26.131.000
Döner Sermaye					
Özel Hesap					
Diğer Bütçe Dışı Kaynak					
BÜTÇE DIŞI TOPLAM KAYNAK					
FAALİYET MALİYETİ TOPLAMI	5.114.000	2.669.351	18.374.000	22.762.000	26.131.000

FAALİYETLER DÜZEYİNDE ARDAHAN ÜNİVERSİTESİ PERFORMANS PROGRAMI MALİYETİ

PROGRAM SINIFLANDIRMASI	2024			2025			2026		
	BÜTÇE İÇİ	BÜTÇE DIŞI	TOPLAM	BÜTÇE İÇİ	BÜTÇE DIŞI	TOPLAM	BÜTÇE İÇİ	BÜTÇE DIŞI	TOPLAM
ARAŞTIRMA, GELİŞTİRME VE YENİLİK	1.215.000	0	1.215.000	1.496.000	0	1.496.000	1.696.000	0	1.696.000
YÜKSEKÖĞRETİMDE BİLİMSEL ARAŞTIRMA VE GELİŞTİRME	1.215.000	0	1.215.000	1.496.000	0	1.496.000	1.696.000	0	1.696.000
<i>Yükseköğretim Kurumlarının Bilimsel Araştırma Projeleri</i>	1.215.000	0	1.215.000	1.496.000	0	1.496.000	1.696.000	0	1.696.000
HAYAT BOYU ÖĞRENME	0	750.000	750.000	0	800.000	800.000	0	850.000	850.000
YÜKSEKÖĞRETİM KURUMLARI SÜREKLİ EĞİTİM FAALİYETLERİ	0	750.000	750.000	0	800.000	800.000	0	850.000	850.000
<i>Toplum Hizmetine Sunulan Eğitim Programları, Kurs ve Seminerler</i>	0	750.000	750.000	0	800.000	800.000	0	850.000	850.000
YÜKSEKÖĞRETİM	616.334.000	4.200.000	620.534.000	723.282.000	4.550.000	727.832.000	830.185.000	4.800.000	834.985.000
ÖN LİSANS EĞİTİMİ, LİSANS EĞİTİMİ VE LİSANSÜSTÜ EĞİTİM	598.733.000	4.200.000	602.933.000	701.286.000	4.550.000	705.836.000	804.975.000	4.800.000	809.775.000
<i>Doktora ve Tıpta Uzmanlık Eğitimi</i>	322.000	0	322.000	399.000	0	399.000	460.000	0	460.000
<i>Yükseköğretim Kurumları Bilgi ve Kültürel Kaynaklar ile Sportif Altyapının Geliştirilmesi Hizmetleri</i>	5.158.000	0	5.158.000	6.398.000	0	6.398.000	7.364.000	0	7.364.000
<i>Yükseköğretim Kurumları Birinci Öğretim</i>	593.253.000	700.000	593.953.000	694.489.000	750.000	695.239.000	797.151.000	800.000	797.951.000
<i>Yükseköğretim Kurumları Uluslararası Ortak Eğitim ve Öğretim Programı</i>	0	3.500.000	3.500.000	0	3.800.000	3.800.000	0	4.000.000	4.000.000
YÜKSEKÖĞRETİMDE ÖĞRENCİ YAŞAMI	17.601.000	0	17.601.000	21.996.000	0	21.996.000	25.210.000	0	25.210.000
<i>Yükseköğretimde Beslenme Hizmetleri</i>	6.825.000	0	6.825.000	8.402.000	0	8.402.000	9.528.000	0	9.528.000
<i>Yükseköğretimde Kültür ve Spor Hizmetleri</i>	672.000	0	672.000	827.000	0	827.000	938.000	0	938.000
<i>Yükseköğretimde Öğrenci Yaşamına İlişkin Diğer Hizmetler</i>	10.064.000	0	10.064.000	12.718.000	0	12.718.000	14.688.000	0	14.688.000
<i>Yükseköğretimde Sağlık Hizmetleri</i>	40.000	0	40.000	49.000	0	49.000	56.000	0	56.000
YÖNETİM VE DESTEK PROGRAMI	165.703.000	0	165.703.000	247.974.000	0	247.974.000	283.212.000	0	283.212.000
TEFTİŞ, DENETİM VE DANIŞMANLIK HİZMETLERİ	2.273.000	0	2.273.000	2.821.000	0	2.821.000	3.249.000	0	3.249.000
<i>Hukuki Danışmanlık ve Muhakemat Hizmetleri</i>	2.273.000	0	2.273.000	2.821.000	0	2.821.000	3.249.000	0	3.249.000
ÜST YÖNETİM, İDARİ VE MALİ HİZMETLER	163.430.000	0	163.430.000	245.153.000	0	245.153.000	279.963.000	0	279.963.000
<i>Genel Destek Hizmetleri</i>	51.028.000	0	51.028.000	63.240.000	0	63.240.000	72.669.000	0	72.669.000
<i>İnşaat ve Yapı İşlerinin Yürütülmesi</i>	50.000.000	0	50.000.000	104.632.000	0	104.632.000	118.633.000	0	118.633.000
<i>İnsan Kaynakları Yönetimine İlişkin Faaliyetler</i>	15.641.000	0	15.641.000	19.323.000	0	19.323.000	22.056.000	0	22.056.000
<i>Özel Kalem Hizmetleri</i>	12.772.000	0	12.772.000	15.848.000	0	15.848.000	18.250.000	0	18.250.000
<i>Strateji Geliştirme ve Mali Hizmetler</i>	12.835.000	0	12.835.000	15.926.000	0	15.926.000	18.344.000	0	18.344.000
<i>Taşınmaz Mal Gelirleriyle Yürütülecek Hizmetler</i>	2.780.000	0	2.780.000	3.422.000	0	3.422.000	3.880.000	0	3.880.000
<i>Yükseköğretimde Öğrencilere Yönelik İdari Hizmetler</i>	18.374.000	0	18.374.000	22.762.000	0	22.762.000	26.131.000	0	26.131.000
GENEL TOPLAM	783.252.000	4.950.000	788.202.000	972.752.000	5.350.000	978.102.000	1.115.093.000	5.650.000	1.120.743.000

EKONOMİK SINIFLANDIRMA DÜZEYİNDE ARDAHAN ÜNİVERSİTESİ PERFORMANS PROGRAMI MALİYETİ

EKONOMİK KOD	2024				2025				2026			
	HİZMET PROGRAMLARI TOPLAM	YÖNETİM VE DESTEK PROGRAMI	PROGRAM DIŞI GİDERLER	TOPLAM	HİZMET PROGRAMLARI TOPLAM	YÖNETİM VE DESTEK PROGRAMI	PROGRAM DIŞI GİDERLER	TOPLAM	HİZMET PROGRAMLARI TOPLAM	YÖNETİM VE DESTEK PROGRAMI	PROGRAM DIŞI GİDERLER	TOPLAM
Personel Giderleri	429.106.000	82.796.000		511.902.000	534.957.000	102.747.000		637.704.000	615.702.000	118.366.000		734.068.000
Sosyal Güvenlik Kurumuna Devlet Primi Giderleri	47.812.000	8.019.000		55.831.000	59.792.000	9.954.000		69.746.000	68.755.000	11.466.000		80.221.000
Mal ve Hizmet Alım Giderleri	105.381.000	14.439.000		119.820.000	129.722.000	17.773.000		147.495.000	147.076.000	20.156.000		167.232.000
Faiz Giderleri				0				0				0
Cari Transferler		10.449.000		10.449.000		12.868.000		12.868.000		14.591.000		14.591.000
Sermaye Giderleri	35.250.000	50.000.000		85.250.000	307.000	104.632.000		104.939.000	348.000	118.633.000		118.981.000
Sermaye Transferleri				0				0				0
Borç Verme				0				0				0
Yedek Ödenekler				0				0				0
BÜTÇE İÇİ TOPLAM KAYNAK	617.549.000	165.703.000	0	783.252.000	724.778.000	247.974.000	0	972.752.000	831.881.000	283.212.000	0	1.115.093.000
Döner Sermaye	750.000			750.000	800.000			800.000	850.000			850.000
Özel Hesap	4.200.000			4.200.000	4.550.000			4.550.000	4.800.000			4.800.000
Diğer Bütçe Dışı Kaynak				0				0				0
BÜTÇE DIŞI TOPLAM KAYNAK	4.950.000	0	0	4.950.000	5.350.000	0	0	5.350.000	5.650.000	0	0	5.650.000
GENEL TOPLAM	622.499.000	165.703.000	0	788.202.000	730.128.000	247.974.000	0	978.102.000	837.531.000	283.212.000	0	1.120.743.000

FAALİYETLERDEN SORUMLU HARCAMA BİRİMLERİ

İdare Adı
Yıl

ARDAHAN ÜNİVERSİTESİ
2024 (Cumhurbaşkanı Teklifi)

PROGRAM	ALT PROGRAM	FAALİYET	SORUMLU HARCAMA BİRİMİ		
ARAŞTIRMA, GELİŞTİRME VE YENİLİK	YÜKSEKÖĞRETİMDE BİLİMSEL ARAŞTIRMA VE GELİŞTİRME	Yükseköğretim Kurumlarının Bilimsel Araştırma Projeleri	ÖZEL KALEM (REKTÖRLÜK)		
		Doktora ve Tıpta Uzmanlık Eğitimi	LİSANSÜSTÜ EĞİTİM ENSTİTÜSÜ		
		Yükseköğretim Kurumları Bilgi ve Kültürel Kaynaklar ile Sportif Altyapısının Geliştirilmesi Hizmetleri	KÜTÜPHANE VE DOKÜMANTASYON DAİRE BAŞKANLIĞI, YAPILAR VE TEKNİK DAİRE BAŞKANLIĞI		
		Yükseköğretim Kurumları Birinci Öğretim	İDARİ VE MALİ İŞLER DAİRE BAŞKANLIĞI, KÜTÜPHANE VE DOKÜMANTASYON DAİRE BAŞKANLIĞI, SAĞLIK, KÜLTÜR VE SPOR DAİRE BAŞKANLIĞI, BİLGİ İŞLEM DAİRE BAŞKANLIĞI, YAPILAR VE TEKNİK DAİRE BAŞKANLIĞI, STRATEJİ GELİŞTİRME DAİRE BAŞKANLIĞI, ARDAHAN SAĞLIK HİZMETLERİ MESLEK YÜKSEKOKULU, FEN BİLİMLERİ ENSTİTÜSÜ, MÜHENDİSLİK FAKÜLTESİ, TEKNİK BİLİMLER MESLEK YÜKSEKOKULU, İKTİSADİ VE İDARİ BİLİMLER FAKÜLTESİ, GÜZEL SANATLAR FAKÜLTESİ, ARDAHAN İNSANİ BİLİMLER VE EDEBİYAT FAKÜLTESİ, İLAHİYAT FAKÜLTESİ, BEDEN EĞİTİMİ VE SPOR YÜKSEKOKULU, TURİZM VE OTEL İŞLETMECİLİĞİ YÜKSEKOKULU, ÇİLDİR MESLEK YÜKSEKOKULU, GÖLE MESLEK YÜKSEKOKULU, SOSYAL BİLİMLER MESLEK YÜKSEKOKULU, POŞOF MESLEK YÜKSEKOKULU, SAĞLIK BİLİMLERİ FAKÜLTESİ, LİSANSÜSTÜ EĞİTİM ENSTİTÜSÜ		
			Yükseköğretimde Beslenme Hizmetleri	SAĞLIK, KÜLTÜR VE SPOR DAİRE BAŞKANLIĞI	
			Yükseköğretimde Kültür ve Spor Hizmetleri	SAĞLIK, KÜLTÜR VE SPOR DAİRE BAŞKANLIĞI	
			Yükseköğretimde Öğrenci Yaşamına İlişkin Diğer Hizmetler	SAĞLIK, KÜLTÜR VE SPOR DAİRE BAŞKANLIĞI	
			Yükseköğretimde Sağlık Hizmetleri	SAĞLIK, KÜLTÜR VE SPOR DAİRE BAŞKANLIĞI	
			Yükseköğretimde Öğrenci Yaşamına İlişkin Diğer Hizmetler	SAĞLIK, KÜLTÜR VE SPOR DAİRE BAŞKANLIĞI	
		YÜKSEKÖĞRETİM	YÜKSEKÖĞRETİMDE ÖĞRENCİ YAŞAMI	Yükseköğretimde Beslenme Hizmetleri	SAĞLIK, KÜLTÜR VE SPOR DAİRE BAŞKANLIĞI
Yükseköğretimde Kültür ve Spor Hizmetleri	SAĞLIK, KÜLTÜR VE SPOR DAİRE BAŞKANLIĞI				
Yükseköğretimde Öğrenci Yaşamına İlişkin Diğer Hizmetler	SAĞLIK, KÜLTÜR VE SPOR DAİRE BAŞKANLIĞI				
Yükseköğretimde Sağlık Hizmetleri	SAĞLIK, KÜLTÜR VE SPOR DAİRE BAŞKANLIĞI				
TEFTİŞ, DENETİM VE DANIŞMANLIK HİZMETLERİ	Hukukî Danışmanlık ve Muhakemat Hizmetleri			HUKUK MÜŞAVİRLİĞİ	
				Genel Destek Hizmetleri	ÖZEL KALEM (GENEL SEKRETERLİK), İDARİ VE MALİ İŞLER DAİRE BAŞKANLIĞI, KÜTÜPHANE VE DOKÜMANTASYON DAİRE BAŞKANLIĞI, BİLGİ İŞLEM DAİRE BAŞKANLIĞI, YAPILAR VE TEKNİK DAİRE BAŞKANLIĞI
YÖNETİM VE DESTEK PROGRAMI	ÜST YÖNETİM, İDARİ VE MALİ HİZMETLER			İnsan Kaynakları Yönetimine İlişkin Faaliyetler	PERSONEL DAİRE BAŞKANLIĞI
				İnşaat ve Yapı İşlerinin Yürütülmesi	YAPILAR VE TEKNİK DAİRE BAŞKANLIĞI
				Özel Kalem Hizmetleri	ÖZEL KALEM (REKTÖRLÜK)
				Strateji Geliştirme ve Mali Hizmetler	STRATEJİ GELİŞTİRME DAİRE BAŞKANLIĞI
		Taşınmaz Mal Gelirleriyle Yürütülecek Hizmetler	İDARİ VE MALİ İŞLER DAİRE BAŞKANLIĞI		
		Yükseköğretimde Öğrencilere Yönelik İdari Hizmetler	SAĞLIK, KÜLTÜR VE SPOR DAİRE BAŞKANLIĞI, ÖĞRENCİ İŞLERİ DAİRE BAŞKANLIĞI		

PERFORMANS GÖSTERGELERİNİN İZLENMESİNDEN SORUMLU BİRİMLER

İdare Adı:	ARDAHAN ÜNİVERSİTESİ		
PROGRAM	ALT PROGRAM	PERFORMANS GÖSTERGELERİ	SORUMLU BİRİM
ARAŞTIRMA, GELİŞTİRME VE YENİLİK	ARAŞTIRMA ALTYAPILARI	Araştırma altyapısı projesi tamamlanma oranı	ÖZEL KALEM (REKTÖRLÜK)
		Ar-ge'ye harcanan bütçenin toplam bütçeye oranı	ÖZEL KALEM (REKTÖRLÜK)
	YÜKSEKÖĞRETİMDE BİLİMSEL ARAŞTIRMA VE GELİŞTİRME	Ar-ge sonucu ortaya çıkan ürünlere ilişkin alınan patent sayısı	ÖZEL KALEM (REKTÖRLÜK)
		Ar-ge sonucu ticarileştirilen ürün sayısı	ÖZEL KALEM (REKTÖRLÜK)
		Araştırma merkezleri gelir miktarı	ÖZEL KALEM (REKTÖRLÜK)
		Araştırma merkezlerinin sanayi ile yaptığı proje sayısı	ÖZEL KALEM (REKTÖRLÜK)
		BAP kapsamında desteklenen araştırma projeleri sayısı	ÖZEL KALEM (REKTÖRLÜK)
		Öğretim elemanı başına düşen ar-ge proje sayısı	ÖZEL KALEM (REKTÖRLÜK)
		Patent, faydalı model ve endüstriyel tasarım başvuru sayısı	ÖZEL KALEM (REKTÖRLÜK)
		Ulusal ve uluslararası kuruluşlar tarafından desteklenen ar-ge projesi sayısı	ÖZEL KALEM (REKTÖRLÜK)
Uluslararası endekslerde yer alan bilimsel yayın sayısı	ÖZEL KALEM (REKTÖRLÜK)		
HAYAT BOYU ÖĞRENME	YÜKSEKÖĞRETİM KURUMLARI SÜREKLİ EĞİTİM FAALİYETLERİ	Dezavantajlı gruplara yönelik sosyal entegrasyon ve kapsayıcılığa ilişkin yapılan faaliyet sayısı	YAPI İŞLERİ VE TEKNİK DAİRE BAŞKANLIĞI
		Eğitim programlarına başvuran kişi sayısı	ÖĞRENCİ İŞLERİ DAİRE BAŞKANLIĞI
		Mezunlara yönelik gerçekleştirilen faaliyet sayısı	ÖĞRENCİ İŞLERİ DAİRE BAŞKANLIĞI
		Sürekli Eğitim Merkezi (SEM) ve Dil Merkezi (DİLMER) tarafından mesleki eğitime yönelik verilen sertifika sayısı	ÖZEL KALEM (REKTÖRLÜK)
		Tamamlanan sosyal sorumluluk projeleri sayısı	SAĞLIK, KÜLTÜR VE SPOR DAİRE BAŞKANLIĞI
		Üniversitenin çevrecilik alanlarında aldığı ödül sayısı	ÖZEL KALEM (REKTÖRLÜK)
TEDAVİ EDİCİ SAĞLIK	TEDAVİ HİZMETLERİ	Ameliyat sayısı	
		Üniversite hastaneleri nitelikli yatak oranı	
YÜKSEKÖĞRETİM	ÖĞRETİM ELEMANLARINA SAĞLANAN BURS VE DESTEKLER	Üniversite hastaneleri yatak doluluk oranı	
		Yatan hasta sayısı	
		SCI, SCI-Expanded, SSCI ve AHCI kapsamındaki dergilerde öğretim elemanı başına düşen yayın sayısı	ÖZEL KALEM (REKTÖRLÜK)
		Yükseköğretim Kurulu tarafından belirlenecek öncelikli alanlarda sağlanan burslardan yararlanan doktora öğrenci sayısı	ÖZEL KALEM (REKTÖRLÜK)
		Yükseköğretim Kurulu tarafından sağlanan araştırma desteklerinden yararlananların sayısı	ÖZEL KALEM (REKTÖRLÜK)
		Yükseköğretim Kurulu tarafından sağlanan yurt dışında yabancı dil yeterliliklerinin artırılmasına yönelik burslardan yararlanan sayısı	ÖZEL KALEM (REKTÖRLÜK)
		Yükseköğretim Kurulu, Türkiye Bilimler Akademisi ve TÜBİTAK bilim, teşvik ve sanat ödülleri sayısı	ÖZEL KALEM (REKTÖRLÜK)
		Doktora eğitimini tamamlayanların sayısı	ÖĞRENCİ İŞLERİ DAİRE BAŞKANLIĞI
		Eğitim bilimleri kontenjan doluluk oranı	ÖĞRENCİ İŞLERİ DAİRE BAŞKANLIĞI
		Eğitimin program süresinde bitirilme oranı	ÖĞRENCİ İŞLERİ DAİRE BAŞKANLIĞI
	ÖN LİSANS EĞİTİMİ, LİSANS EĞİTİMİ VE LİSANSÜSTÜ EĞİTİM	Fen bilimleri kontenjan doluluk oranı	ÖĞRENCİ İŞLERİ DAİRE BAŞKANLIĞI
		Kütüphanede bulunan basılı ve elektronik kaynak sayısı	KÜTÜPHANE VE DOKÜMANTASYON DAİRE BAŞKANLIĞI
		Kütüphanede bulunan öğrenci başına düşen basılı ve elektronik kaynak sayısı	KÜTÜPHANE VE DOKÜMANTASYON DAİRE BAŞKANLIĞI
		Kütüphaneden yararlanan kişi sayısı	KÜTÜPHANE VE DOKÜMANTASYON DAİRE BAŞKANLIĞI
		Lisansüstü öğrencilerin toplam öğrenciler içindeki payı	ÖĞRENCİ İŞLERİ DAİRE BAŞKANLIĞI
		Öğrenci başına düşen eğitim alanı	YAPI İŞLERİ VE TEKNİK DAİRE BAŞKANLIĞI
		Öğrenci başına düşen kapalı alan	YAPI İŞLERİ VE TEKNİK DAİRE BAŞKANLIĞI
		Öğrenci değişim programlarından yararlanan öğrencilerin oranı	ÖZEL KALEM (REKTÖRLÜK)
		Öğretim üyesi başına düşen öğrenci sayısı	ÖĞRENCİ İŞLERİ DAİRE BAŞKANLIĞI
		Sağlık bilimleri kontenjan doluluk oranı	ÖĞRENCİ İŞLERİ DAİRE BAŞKANLIĞI
		Sosyal bilimler kontenjan doluluk oranı	ÖĞRENCİ İŞLERİ DAİRE BAŞKANLIĞI
		Teknokent veya Teknoloji Transfer Ofisi (TTO) projelerine katılan öğrenci sayısı	ÖZEL KALEM (REKTÖRLÜK)
	YÜKSEKÖĞRETİMDE ÖĞRENCİ YAŞAMI	Uluslararası kuruluşlarla ortak uygulanan eğitim programı sayısı	ÖZEL KALEM (REKTÖRLÜK)
		Yabancı dilde eğitim veren program sayısı	ÖZEL KALEM (REKTÖRLÜK)
		Yabancı uyruklu akademisyen sayısı	
		Yabancı uyruklu öğrenci sayısı	ÖĞRENCİ İŞLERİ DAİRE BAŞKANLIĞI
		Yan dal ve çift ana dal programından mezun olanların toplam mezun sayısına oranı	ÖĞRENCİ İŞLERİ DAİRE BAŞKANLIĞI
		Barınma hizmetlerinden yararlanan öğrenci sayısı	SAĞLIK, KÜLTÜR VE SPOR DAİRE BAŞKANLIĞI
		Beslenme hizmetlerinden yararlanan öğrenci sayısı	SAĞLIK, KÜLTÜR VE SPOR DAİRE BAŞKANLIĞI
		Öğrenci başına düşen sosyal donatı alanı	YAPI İŞLERİ VE TEKNİK DAİRE BAŞKANLIĞI
		Öğrenci kulüp ve topluluk sayısı	SAĞLIK, KÜLTÜR VE SPOR DAİRE BAŞKANLIĞI
		Sosyal, kültürel ve sportif faaliyet sayısı	SAĞLIK, KÜLTÜR VE SPOR DAİRE BAŞKANLIĞI
YÜKSEKÖĞRETİMDE ÖĞRENCİ YAŞAMI	Yükseköğretimde öğrenci başına barınma harcaması	SAĞLIK, KÜLTÜR VE SPOR DAİRE BAŞKANLIĞI	
	Yükseköğretimde öğrenci başına beslenme harcaması	SAĞLIK, KÜLTÜR VE SPOR DAİRE BAŞKANLIĞI	
	Yükseköğretimde öğrenci yaşamından memnuniyet oranı	SAĞLIK, KÜLTÜR VE SPOR DAİRE BAŞKANLIĞI	
	Yükseköğretimde öğrencilere sunulan sağlık hizmetinden yararlanan öğrenci sayısının toplam öğrenci sayısına oranı	SAĞLIK, KÜLTÜR VE SPOR DAİRE BAŞKANLIĞI	

ALT PROGRAM HEDEFLERİ VE STRATEJİK PLAN İLİŞKİSİ

ALT PROGRAM HEDEFLERİ VE STRATEJİK PLAN İLİŞKİSİ				
Kurum: ARDAHAN ÜNİVERSİTESİ				
Yıl: 2024				
PROGRAM ADI	ALT PROGRAM ADI	ALT PROGRAM HEDEFLERİ	İLİŞKİLİ OLDUĞU STRATEJİK AMAÇ	
ARAŞTIRMA, GELİŞTİRME VE YENİLİK	ARAŞTIRMA ALTYAPILARI	Ülkemizin bilgi birikiminin arttırılmasına ve teknolojik gelişimine katkıda bulunmak üzere yükseköğretim kurumlarında araştırma altyapılarının kurulması ve kapasitelerinin güçlendirilmesi	Eğitim-Öğretim Kalitesini artırarak araştıran, sorgulayan ve değer üreten nitelikli bireyler yetiştirmek	
	YÜKSEKÖĞRETİMDE BİLİMSEL ARAŞTIRMA VE GELİŞTİRME	Yükseköğretim kurumlarında inovasyon amaçlı bilimsel çalışmaların arttırılması	Eğitime, topluma ve bilimsel mükemmelliğe katkı sağlayacak bilimsel araştırmalar yapmak	
HAYAT BOYU ÖĞRENME	YÜKSEKÖĞRETİM KURUMLARI SÜREKLİ EĞİTİM FAALİYETLERİ	Toplumun tüm kesimlerine ihtiyaç duyduğu alanlarda eğitimler verilmesi, kamu kurum ve kuruluşları, özel sektör ve uluslararası kuruluşlarla işbirliğinin gelişmesine katkıda bulunulması	Eğitim-Öğretim Kalitesini artırarak araştıran, sorgulayan ve değer üreten nitelikli bireyler yetiştirmek	
			Eğitime, topluma ve bilimsel mükemmelliğe katkı sağlayacak bilimsel araştırmalar yapmak	
TEDAVİ EDİCİ SAĞLIK	TEDAVİ HİZMETLERİ	Tedavi edici sağlık hizmetinin erişilebilir ve etkili olarak sunulmasının sağlanması	Eğitime, topluma ve bilimsel mükemmelliğe katkı sağlayacak bilimsel araştırmalar yapmak	
YÜKSEKÖĞRETİM	ÖĞRETİM ELEMANLARINA SAĞLANAN BURS VE DESTEKLER	Alanında yetkin, araştırmacı, bilgi üreten ve aktaran akademisyenler yetiştirilmesi	Eğitime, topluma ve bilimsel mükemmelliğe katkı sağlayacak bilimsel araştırmalar yapmak	
	ÖN LİSANS EĞİTİMİ, LİSANS EĞİTİMİ VE LİSANSÜSTÜ EĞİTİM	Mesleki yeterlilik sahibi ve gelişime açık mezunlar yetiştirilmesi	Eğitim-Öğretim Kalitesini artırarak araştıran, sorgulayan ve değer üreten nitelikli bireyler yetiştirmek	
	YÜKSEKÖĞRETİMDE ÖĞRENCİ YAŞAMI	Yükseköğretim öğrencilerine sunulan beslenme ve barınma hizmetlerinin kalitesinin arttırılması; öğrencilerin kişisel ve sosyal gelişimi desteklenerek yaşam kalitesinin yükseltilmesi	Kampüsü öğrenci, çalışan ve Kampüsü kullanan diğer paydaşların yaşam kalitesini arttırmak	
			Üniversite-Kent işbirliğini arttırmak, Ülke ve Ardahan ekonomisine katkıda bulunmak	

